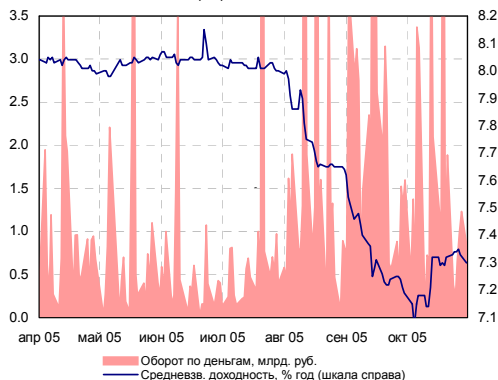
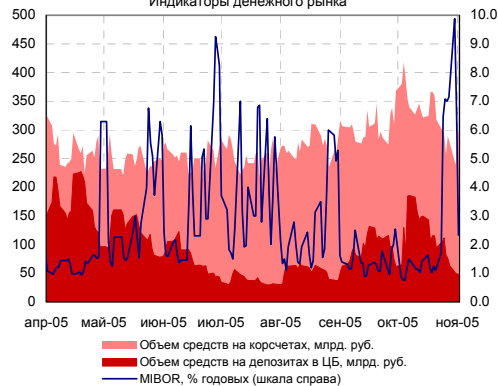


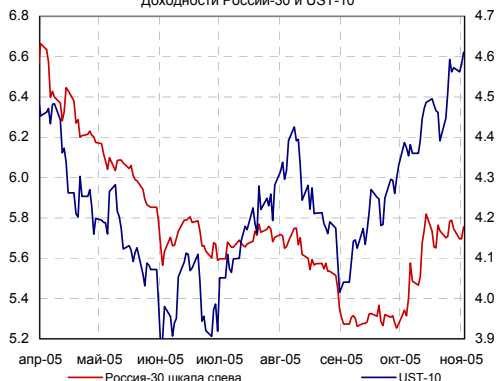
Индикаторы рынка ГКО-ОФЗ



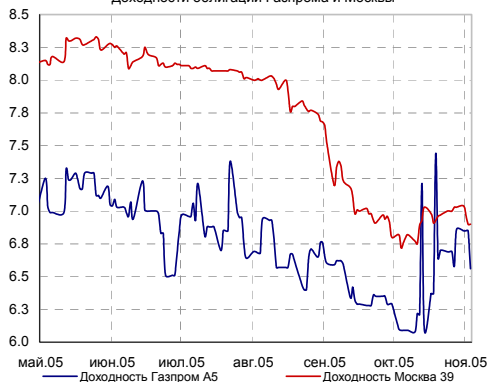
Индикаторы денежного рынка



Доходности России-30 и UST-10



Доходности облигаций Газпрома и Москвы



### ИНДИКАТОРЫ ДОЛГОВОГО РЫНКА

Индексы	Значение	Изм-е	Выпуск	Покупка	Продажа	Изм-е	УТМ, %	
RUB/USD	28.55	-0.0261	ОФЗ 45001	102.61	102.65	-0.05	5.02	
EUR/USD	1.2064	0.0058	ОФЗ 46001	107.77	108.30	-0.05	5.98	
MIBOR, %	2.33	-4.26	ОФЗ 46014	109.20	109.30	0.30	6.93	
ОСТАТКИ НА К/С В ЦБ, МЛРД. РУБ.	272.6	-19.2	МГор39-об	111.50	111.63	0.41	6.90	
НЕФТЬ (URALS)	55.43	1.84	Мос. обл.5в	109.40	109.59	0.05	7.07	
ЗОЛОТО	462.6	3.6	СамарОбл 2	0.00	100.20	0.00	6.97	
EMBI+	355.37	-0.06	НижгорОбл2	0.00	0.00	0.00	7.73	
EMBI+ СПРЕД	249	0	ГАЗПРОМ А4	104.55	104.74	0.05	7.09	
EMBI+RUSSIA	416.21	-0.24	ПятерочкаФ	0.00	0.00	0.30	8.65	
EMBI+RUSSIA СПРЕД	109	-1	ГлМосСтрой	101.35	101.60	0.30	10.61	
MICEX RCVI	102.77	0.53%	НортгазФин	0.00	0.00	0.00	13.03	
MICEX ОБЪЕМЫ, МЛН. РУБ.	БИРЖА	РПС	РЕПО	РОССИЯ 30	110.75	110.88	-0.45	5.76
КОРПОРАТИВНЫЕ	795.17	5575.53	3065.32	UST 10	97.23	97.30	-0.24	4.60
МУНИЦИПАЛЬНЫЕ	1102.99	3837.05	2217.17	ГАЗПРОМ 13	119.62	120.12	-0.21	6.24
ГОСУДАРСТВЕННЫЕ	1082.73			БАНК МОСКВЫ 09	104.09	105.09	-0.07	6.78

### ВНУТРЕННИЙ ДОЛГОВОЙ РЫНОК

► **ВЧЕРА** внутренний долговой рынок возобновил рост после недельной стагнации. Начало месяца несколько смягчило ситуацию на денежном рынке, в результате чего ставки на МБК снизились, что привело к активизации покупок на рынке наиболее качественных облигаций.

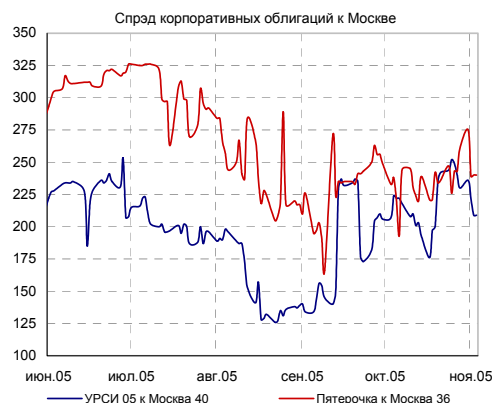
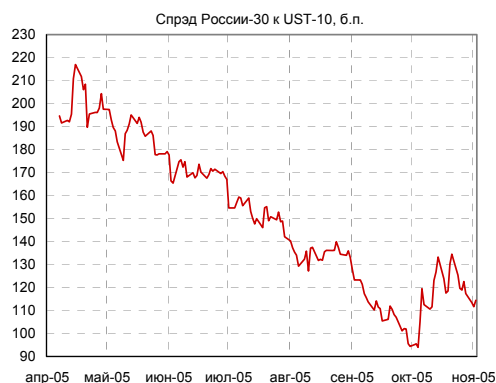
В секторе корпоративного долга на первые строчки списка лидеров вышли длинные облигации Газпрома и ФСК ЕЭС, котировки которых к вечеру выросли на 0,15-0,3%, причем покупки проходили на фоне достаточно высокой торговой активности. Так по итогам вчерашнего дня биржевые обороты сектора составили 11,3 млрд. рублей.

В секторе облигаций региональных правительств основной интерес участников рынка продолжил концентрироваться в длинных выпусках Московской области (серии 05 и 04), на которые пришлось основные торговые обороты. По итогам дня стоимость облигаций Московской области выросла на 0,7% и 0,2% соответственно. Также покупки наблюдались в долгосрочных облигациях Москвы, наиболее длинная из которых, Москва 39 подорожала на 0,42%.

На первичном рынке корпоративных облигаций вчера состоялось размещение второго выпуска ОАО «Салаватстекло» на сумму 1,2 млрд. рублей. В ходе конкурса была подана 71 заявка на общую сумму 1,6 млрд. рублей. По результатам аукциона ставка купона на первый купонный период установлена в размере 9,28% годовых, что соответствует доходности 9,50% годовых к двухлетней оферте. Напомним, что ранее мы оценивали справедливый уровень доходности в диапазоне 9,3 – 9,6% годовых.

Стоит отметить, что, учитывая итоги размещения первого выпуска облигаций данного эмитента, которое состоялось в марте текущего года, вчерашнее размещение было более удачным для эмитента.

► **Сегодня** мы ожидаем сохранения стабилизации внутреннего долгового рынка. Уровень ликвидности в банковском секторе с началом ноября должен увеличиться, что снимет давление с котировок рублевых облигаций. Также благоприятным моментом для внутреннего долгового рынка могут стать предстоящие длинные выходные, в преддверии которых инвесторы предпочтут воздержаться от продаж. На этом фоне, мы полагаем, что на текущей неделе котировки наиболее ликвидных рублевых облигаций могут подрасти.



**Корпоративный сегмент**

**Лидеры оборотов**

	Обороты, млн. руб. (Биржа + РПС)	Изменение стоимости, %	
ГАЗПРОМ А4	1170.32	0.05	↑
ФСК ЕЭС-02	726.12	0.19	↑
ГАЗПРОМ А6	663.89	0.05	↑
АВТОВАЗоб3	350.59	0.00	↑
Удмнефтпр	275.91	0.00	↑
ТМК-02 обл	242.36	0.00	↑
ИстЛайн-2	235.01	-0.10	↓
ФСК ЕЭС-01	229.33	0.05	↑
РЖД-02обл	218.33	0.20	↑
НОВАТЭК1об	202.63	0.00	↑

**Лидеры роста/падения**

Рост, %		Падение, %
1.84	Хлебзвд28	
1.00	СвердлЭн-1	
0.80	НИКОСХИМ 1	
0.65	АвтобанИн	
0.65	ГТ-ТЭЦ 2об	
	СамараАвиа	-1.00
	ДальСвз1об	-0.95
	Абсолют 01	-0.85
	СТИНфин-01	-0.80
	СевСтАвто	-0.70

**ВНЕШНИЙ ДОЛГОВОЙ РЫНОК**

► **US-TREASURIES.** Котировки на рынке государственного долга США вчера продемонстрировали снижение. Скорее всего, не получив от FOMC четких сигналов о дальнейших действиях ФРС, инвесторы переключили свое внимание на завтрашние данные по рынку труда. На помним, что завтра состоится публикация ключевой статистики по рынку труда - Nonfarm payrolls (количество вновь созданных рабочих мест в несельскохозяйственном секторе), и уровень Unemployment rate (уровень безработицы). В результате чего доходности на рынке казначейских обязательств выросли. Доходность десятилетних us-treasuries выросла на 5 пунктов, достигнув уровня 4,62% годовых.

Сегодня внимание участников рынка будет сосредоточено на выступлении Главы ФРС Алана Гринспена. Глава ФРС выступит с экономическим обзором перед Объединенным экономическим комитетом Конгресса США. Инвесторы будут внимательно следить за словами Гринспена, попытавшись понять текущие настроения монетарных властей.

► **EMERGING MARKETS.** Долговые рынки стран с развивающимися экономиками покорно последовали за рынком базовых активов. Индекс EMBI+ снизился на 0,06%, а его спрэд сократился на 1 б.п. до 250 б.п.

► **РОССИЙСКИЕ ЕВРООБЛИГАЦИИ** открылись умеренным ростом. Однако во второй половине дня рост доходностей us-treasuries свел на нет весь позитивный настрой рынка. Индекс EMBI+Россия снизился на 0,24%, а спрэд индекса вырос на 1 б.п. до 113 б.п. Сегодня с утра котировки еврооблигаций «Россия-30» торгуются на уровне 110,75/110,88 процентов от номинала. Спрэд «России-30» к UST-10 сегодня с утра составляет около 114 б.п.

**НОВОСТИ ЭМИТЕНТОВ ДОЛГОВОГО РЫНКА**

► **СБЕРБАНК.** Вчера стало известно о закрытии сделки по синдикации трехлетнего кредита для Сбербанка. Объем кредита составил \$1 млрд. Напомним, что первоначально Сбербанк планировал привлечь \$500 млн., однако, огромный спрос позволил банку вдвое увеличить объем привлекаемых средств. По словам организатора (ABN Amro), ставка по кредиту составила LIBOR + 0,55% (около 5,05%), что, учитывая объем заимствования, является самой низкой ставкой не только для российских, но и для банков Восточной и Центральной Европы.

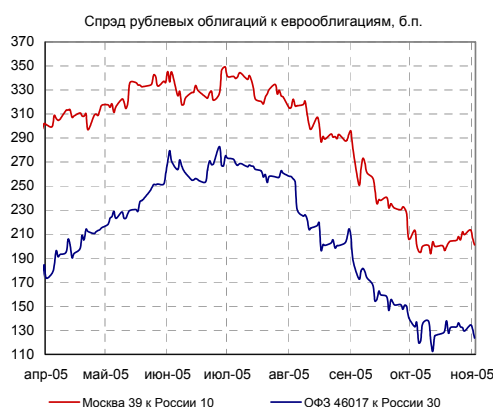
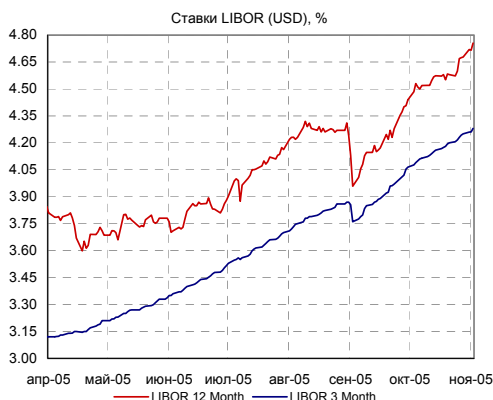
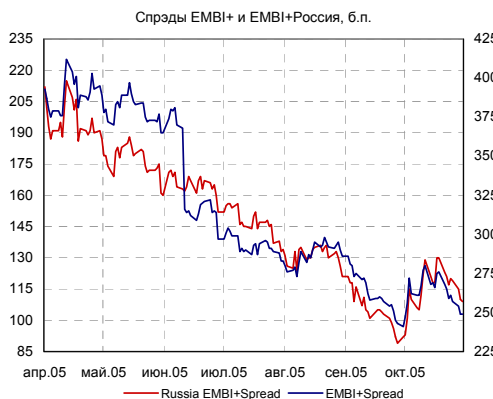
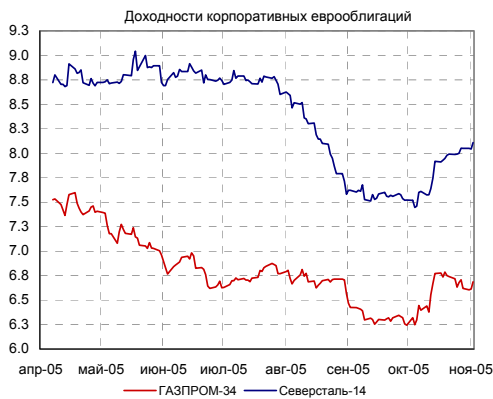
Также вчера стало известно, что Сбербанк и голландское экспортное агентство Atradius Dutch State Business N.V. подписали соглашение о сотрудничестве в целях укрепления взаимодействия в области финансирования импорта товаров и услуг из Нидерландов в Россию. Соглашение позволяет финансировать средние и долгосрочные инвестиционные проекты корпоративных клиентов Банка. В результате подписания соглашения о сотрудничестве корпоративные клиенты Сбербанка России получили дополнительный инструмент для финансирования на выгодных условиях импортных поставок товаров и услуг из Нидерландов.

► **УРАЛСВЯЗЫНФОРМ** опубликовал отчетность за девять месяцев 2005г. по РСБУ. По итогам работы Уралсвязьинформа в первые девять месяцев 2005г. выручка компании увеличилась на 23,2% по сравнению с аналогичным периодом прошлого года и составила \$758,7 млн. Показатель EBITDA увеличился на 22,3% и составил \$268,7 млн. Чистая прибыль Уралсвязьинформа составила \$50,3 млн., сократившись по сравнению с аналогичным периодом прошлого года на 10%.

По сообщению компании рост выручки произошел главным образом за счет роста междугородного/международного трафика, повышения тарифов на местную связь (абонентской платы), прироста абонентов фиксированной связи и роста количества абонентов мобильной связи стандарта GSM (Количество абонентов достигло 6,7 млн., в том числе 3,2 млн. абонентов мобильной связи GSM).

Если сравнивать показатели Уралсвязьинформа за третий квартал 2005г. с показателями второго квартала, то можно констатировать довольно существенный рост всех основных показателей. Выручка компании увеличилась на 15,2% и составила \$280,3 млн. показатель EBITDA увеличился на 25,8% и составил \$101.8 млн., операционная прибыль выросла на 31,2% и составила \$74,4 млн., чистая прибыль увеличилась почти в 2,8 раза \$22,1 млн. Таким образом, рентабельность по EBITDA увеличилась с 33,2% до 36,3%, операционная рентабельность с 23,3% до 26,5%, чистая рентабельность с 3,3% до 7,9%.

Такие сильные результаты третьего квартала не стали для нас неожиданными —



во-первых, уралсвязьинформ впервые представил отчетность по РСБУ, включающую показатели присоединенных дочерних предприятий сотового и Интернет-бизнеса (30 июля 2005г завершился процесс присоединения к Уралсвязьинформу его дочерних компаний - (ЗАО «Ермак RMS», ООО «Южно-Уральский сотовый телефон», ЗАО «Тюменьрусском», ООО «Уралком», ЗАО «ВСНЕТ»). Ну а во-вторых, с 1 сентября 2005 года Уралсвязьинформ установил новые тарифы на услуги местной и междугородной электросвязи. В среднем ежемесячная абонентская плата за телефон для населения была повышена на 22%, для юридических лиц – на 16%. Таким образом, в третьем квартале Уралсвязьинформ целый месяц работал уже по новым тарифам, что также повлияло на улучшение финансовых показателей компании в третьем квартале.

► **ЦЕНТРТЕЛЕКОМ** опубликовал отчетность за девять месяцев 2005г. по РСБУ. По итогам работы Центртелекома в первые девять месяцев 2005г. выручка компании увеличилась на 11% по сравнению с аналогичным периодом прошлого года и составила \$710,8 млн. Показатель EBITDA увеличился на 52,2% и составил \$190,4 млн. Операционная прибыль выросла на 26% и составила \$160 млн. Чистая прибыль Центртелекома составила \$50,3 млн., увеличившись по сравнению с аналогичным периодом прошлого года в 61 раз. По-прежнему основную долю в доходах "Центртелекома" составляют услуги местной (46,2%), междугородной и международной связи (34%).

В третьем квартале выручка компании составила \$242,7 млн., (рост 3% по сравнению со вторым кварталом), операционная прибыль составила \$53,8 млн. (рост 8,5%), чистая прибыль составила \$5,6 млн. (рост 41%). Операционная рентабельность составила 22,2% (21% во втором квартале)

Мы позитивно оцениваем отчетность компании. В первую очередь не может не радовать, что компания постепенно улучшает свою рентабельность. Также в качестве позитивного момента стоит отметить то, что компания наконец перестала наращивать совокупный долг и наоборот стала его снижать – на 30 июня он равнялся \$715 млн., а на 30 сентября он уже равнялся \$697 млн.

Резкое же улучшение финансовых показателей в третьем квартале объясняется тем, что как и Уралсвязьинформ, Центртелеком повысил тарифы с 1 сентября, и таким образом целый месяц в третьем квартале работал уже по новым тарифам.

► **ОТКРЫТЫЕ ИНВЕСТИЦИИ**, компания входящая в состав холдинга Интеррос, разместила в среду двухлетние кредитные ноты (CLN) на сумму \$150 млн. Ноты были размещены по номиналу, ставка купона составила 9,125% годовых, что находится в середине ранее дававшегося ориентира доходности 9,0-9,25 процента годовых. Соорганизаторами выпуска CLN выступили ING и Ренессанс Капитал.

► **ПРОБИЗНЕСБАНК**. Ставка первого купона по облигациям Пробизнесбанка пятой серии утверждена в размере 10,69% годовых.

► **ИМПЭКСБАНК** планирует в середине ноября привлечь годовой синдицированный кредит объемом \$20 млн. под LIBOR+3,1% годовых. Организатором займа выступает Commerzbank и ING.

► **ТОМСКАЯ ОБЛ.** Администрация Томской области планирует начать 9 ноября размещение на ФБ ММВБ четвертого облигационного займа на сумму 900 млн. рублей.

► **НОВОСИБИРСКАЯ ОБЛАСТЬ** планирует до конца года разместить третий облигационный заем на сумму 2,5 млрд. рублей.

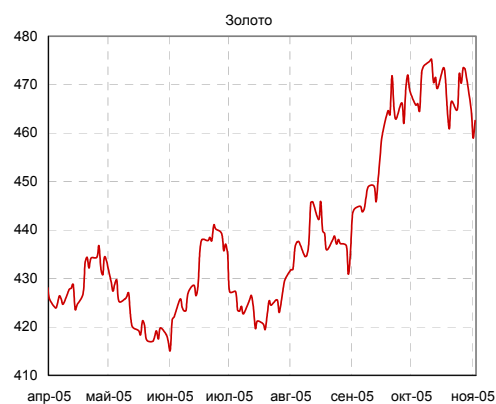
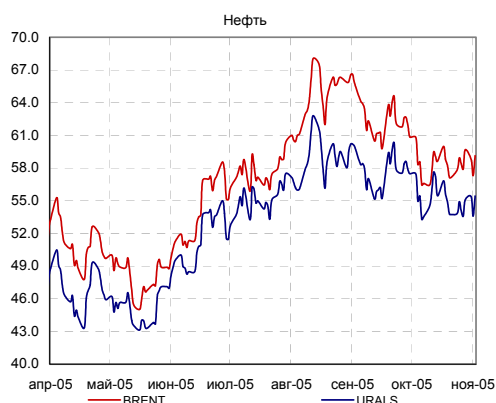
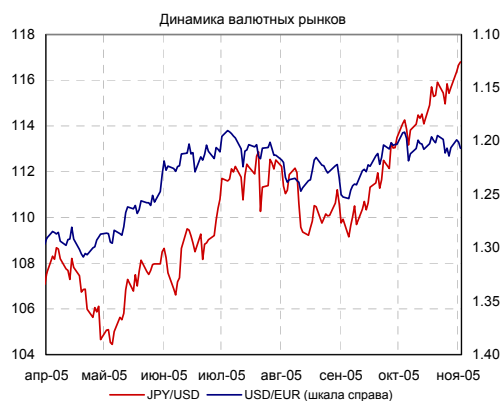
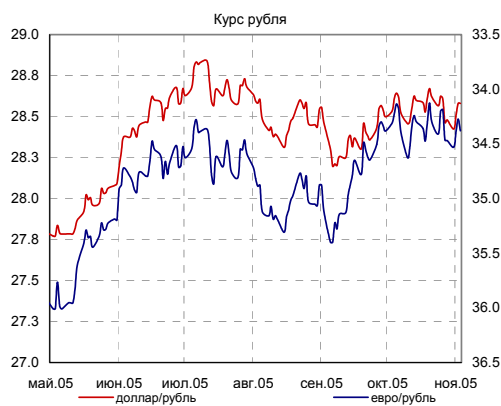
► **ГАЗПРОМБАНК** планирует не раньше середины декабря 2005 г разместить дебютный выпуск облигаций объемом 5 млрд руб.

► **КЛИНСКИЙ РАЙОН** Московской области 3 ноября начнет размещение первого выпуска облигаций на сумму 200 млн. рублей.

► **МОСОБЛХЛЕБ-ЛИЗИНГ** 15 ноября начнет размещение трехлетних облигаций общим объемом 19,5 млн. рублей. Размещение облигаций будет проходить по закрытой подписке.

## КРЕДИТНЫЕ РЕЙТИНГИ

► **ТОМСКАЯ ОБЛ.** Standard & Poor's присвоило рейтинг «ruA» по российской шкале предполагаемому выпуску внутренних приоритетных необеспеченных облигаций Томской области объемом 900 млн. рублей.



## КАЛЕНДАРЬ СОБЫТИЙ НА ДОЛГОВОМ РЫНКЕ

### СЕГОДНЯ

- 4 ноя 05 День народного единства (выходной день в РФ)
- 8 ноя 05 Уплата ФОР
- 11 ноя 05 Выходной день в США. (День Ветерана)
- 15 ноя 05 Уплата ЕСН, страховых взносов

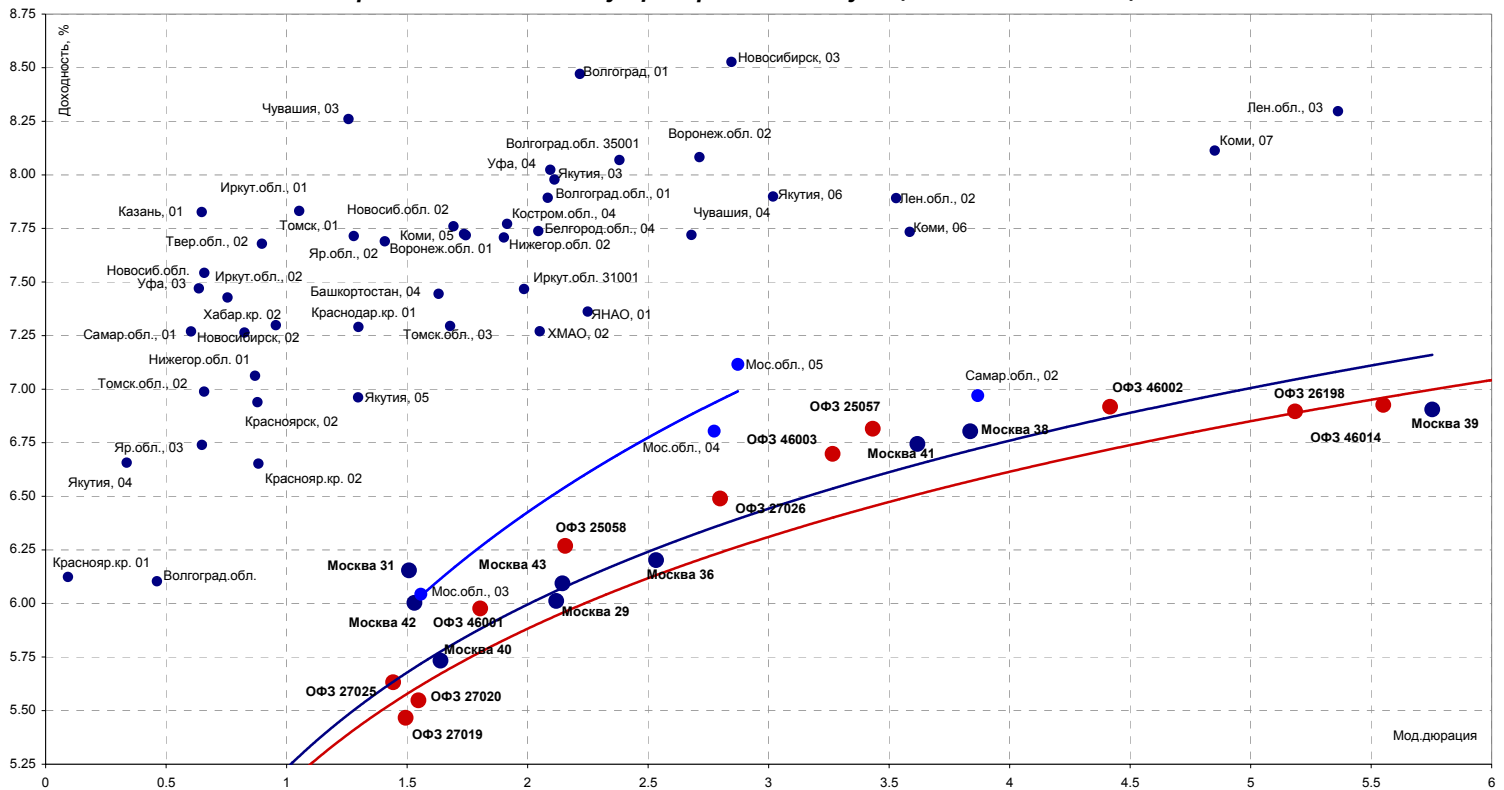
## КАЛЕНДАРЬ ПЕРВИЧНОГО РЫНКА

Дата	Эмитент, серия выпуска	Объем, млн.	Срок обращения
СЕГОДНЯ	Клинский р-н МО	200	1,5 года
9 ноя 05	Искитимцемент, 02	500	3 года/ 2 года
9 ноя 05	Томская область	900	

## СТАТИСТИКА США

Дата	Показатель	Посл. период	Ожидаемое значение	Прошрое значение	Фактическое значение
1 ноя 05	Индекс Деловой активности (ISM manufacturing)	окт.05	57.00	59.40	59.10
СЕГОДНЯ	Индекс Деловой активности (ISM Services)	окт.05	57.00	53.50	
4 ноя 05	Статистика рынка труда - Число новых рабочих мест (Non-farm payrolls)	окт.05	100 000	-35 000	
4 ноя 05	Статистика рынка труда - Уровень безработицы (Unemployment)	окт.05	5.10%	5.10%	
10 ноя 05	Торговый баланс (сальдо, млрд. долл. )	сен.05	-60.00	-59.03	
10 ноя 05	Импортные цены	окт.05	0.30%	2.30%	
10 ноя 05	Экспортные цены	окт.05		0.90%	
15 ноя 05	Инфляция в промышленном секторе (PPI)	окт.05		1.90%	
15 ноя 05	Инфляция - Core PPI (очищенная от влияния цен на продовольствие и энергетику)	окт.05		0.30%	
15 ноя 05	Розничные продажи (Retail sales), m-t-m	окт.05		0.20%	
15 ноя 05	Retail sales, исключая автомобили, m-t-m	окт.05		1.10%	
16 ноя 05	Инфляция - Индекс потребительских цен (CPI)	окт.05		1.20%	
16 ноя 05	Инфляция, без учета цен на энергоносители и продовольствие (core CPI)	окт.05		0.10%	
16 ноя 05	Real Earnings	окт.05		-1.20%	

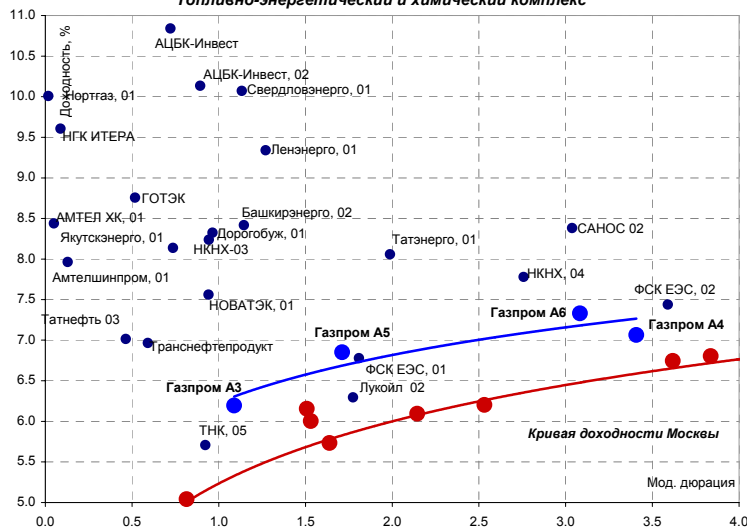
Кривая доходности субфедеральных и муниципальных облигаций



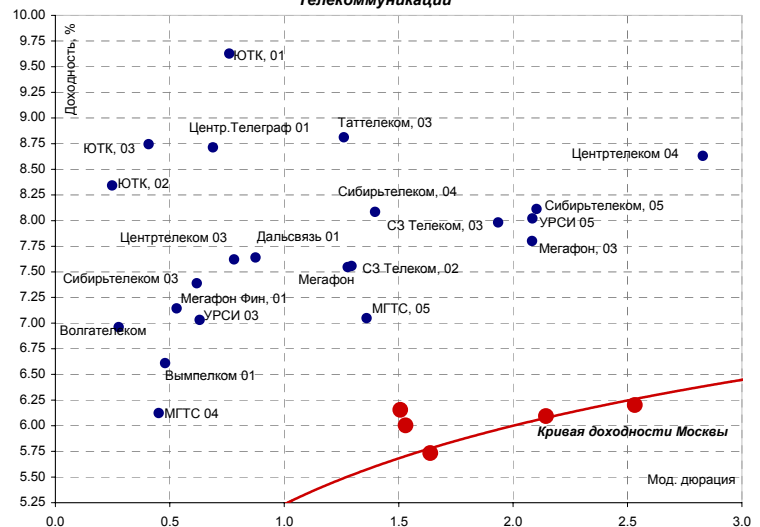
Источники: REUTERS, расчеты Банка Москвы

Кривые доходностей корпоративных облигаций

Топливо-энергетический и химический комплекс

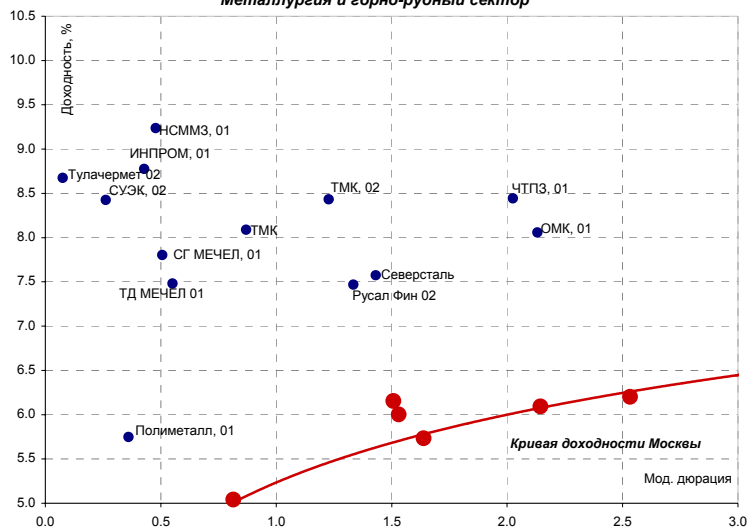


Телекоммуникации

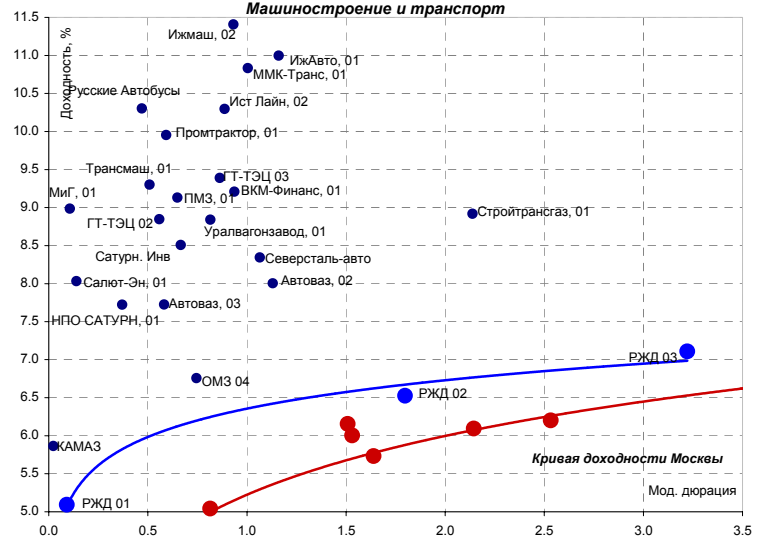


Источники: REUTERS, расчеты Банка Москвы

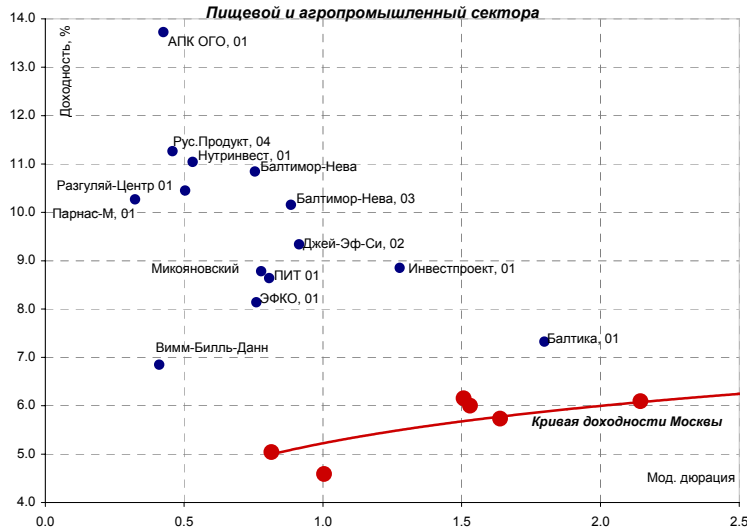
Металлургия и горно-рудный сектор



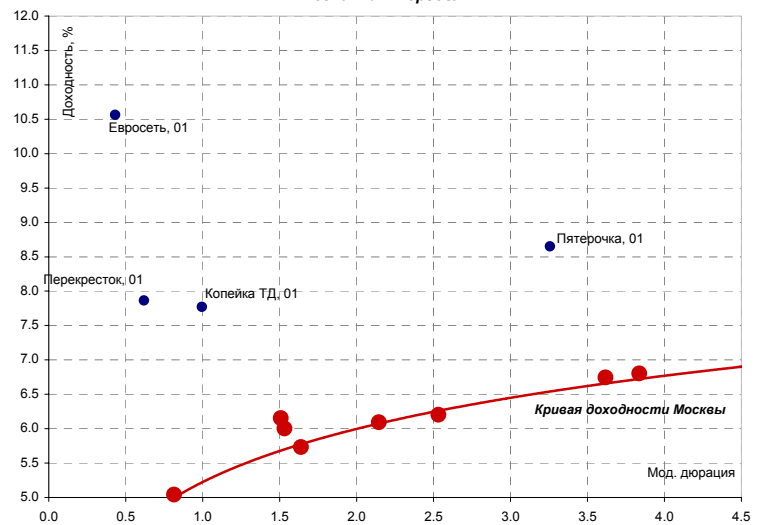
Машиностроение и транспорт



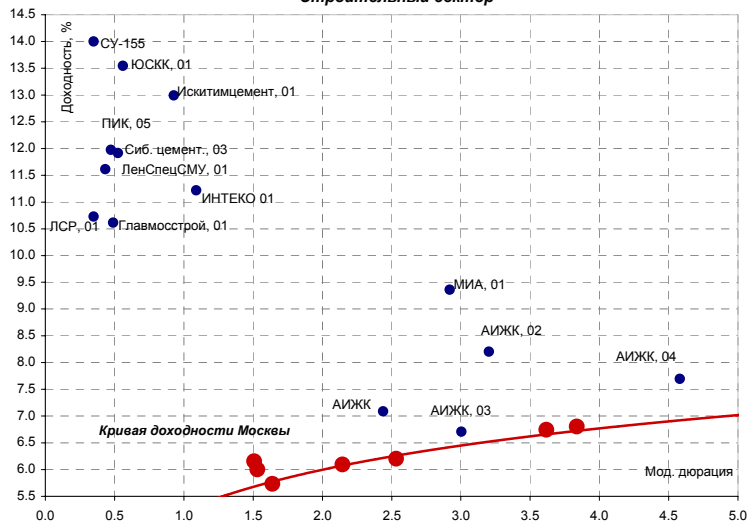
Пищевой и агропромышленный сектора



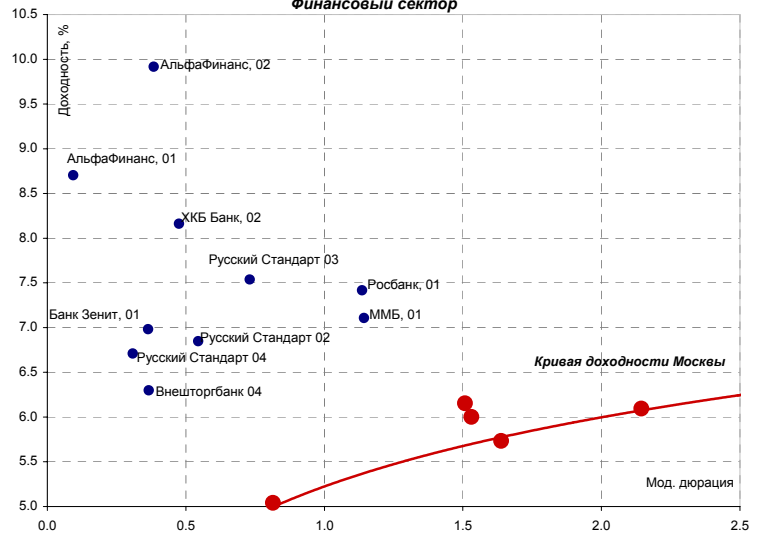
Розничная торговля



Строительный сектор

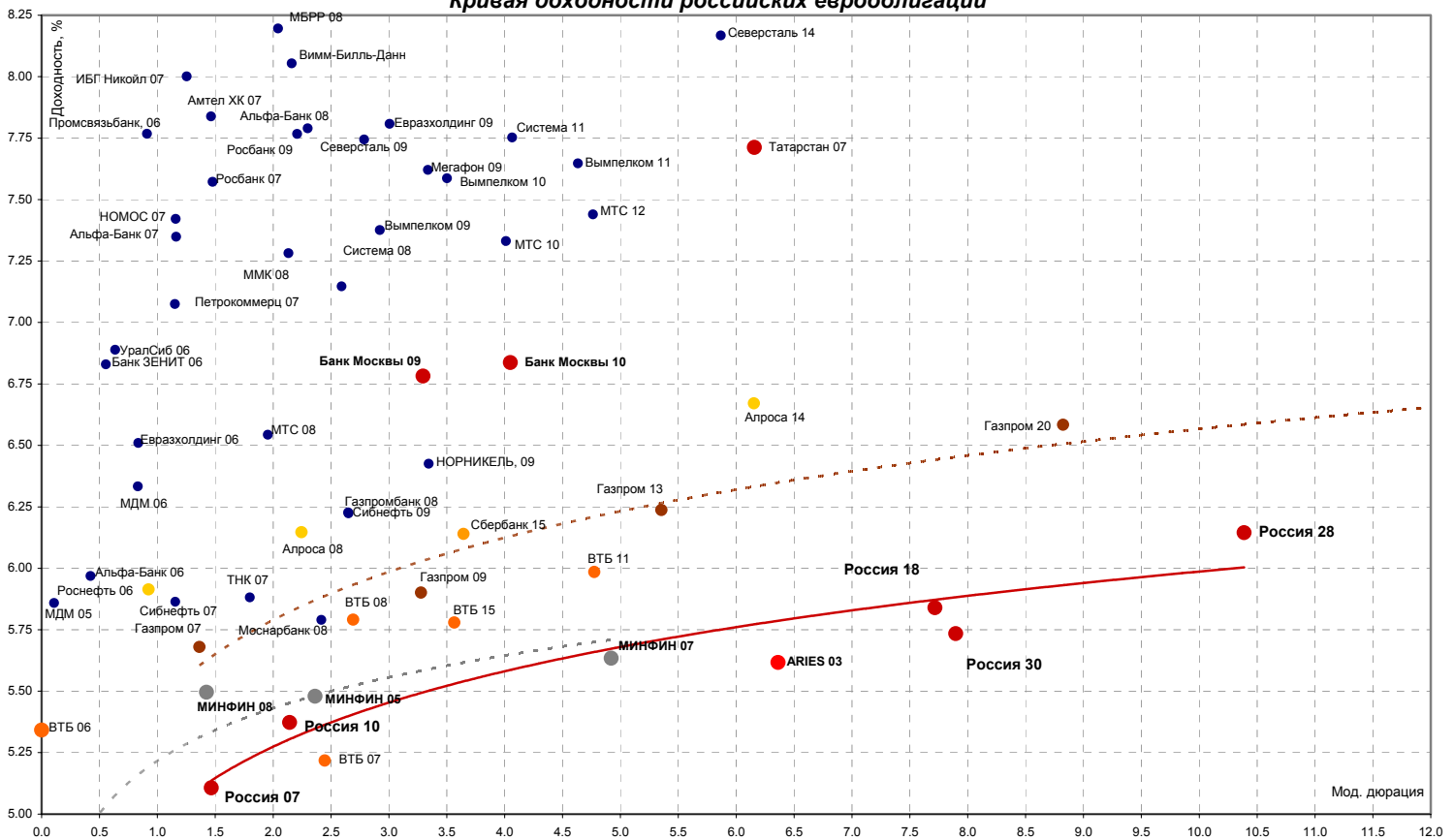


Финансовый сектор

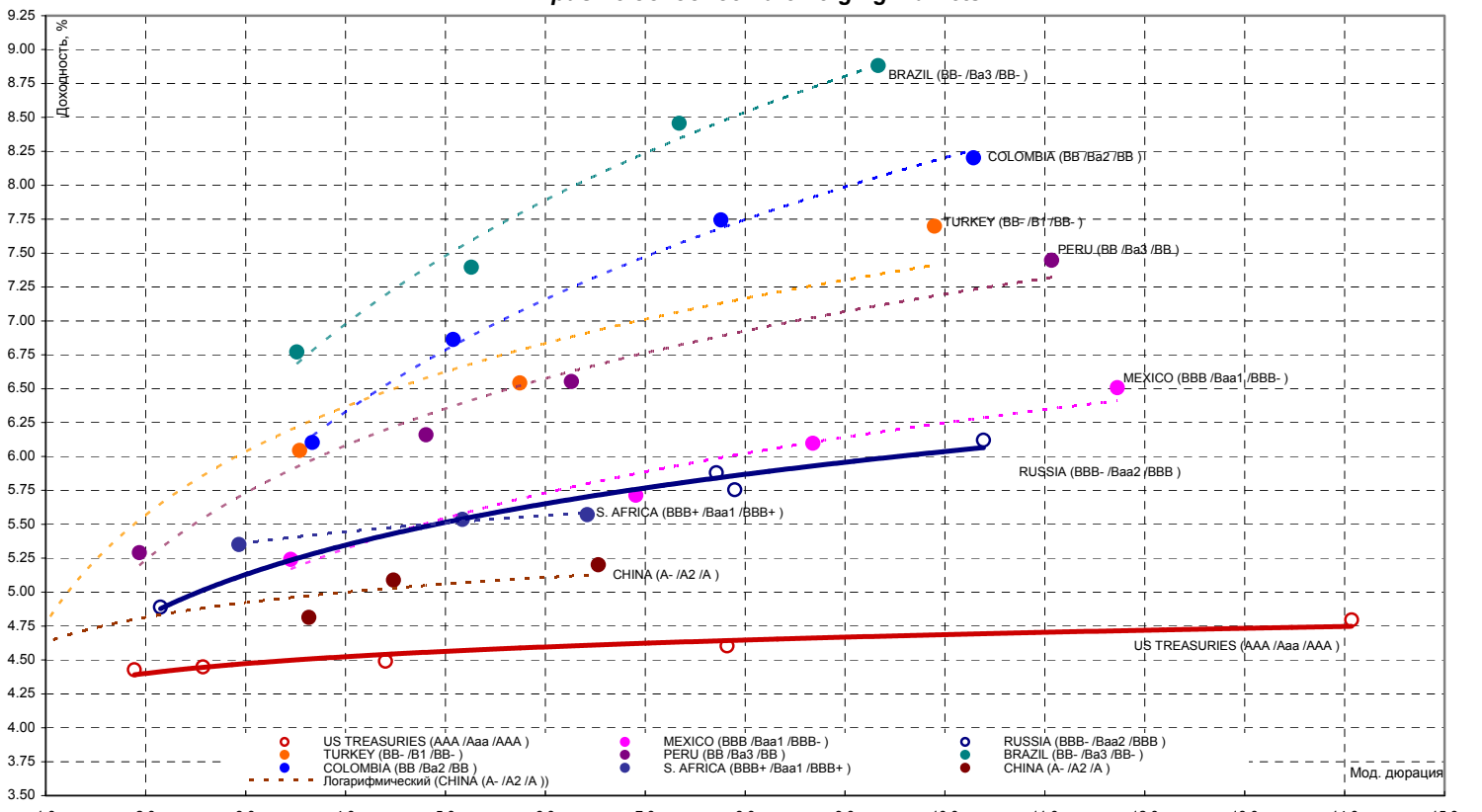


Источники: REUTERS, расчеты Банка Москвы

Кривая доходности российских еврооблигаций



Кривые доходности emerging markets

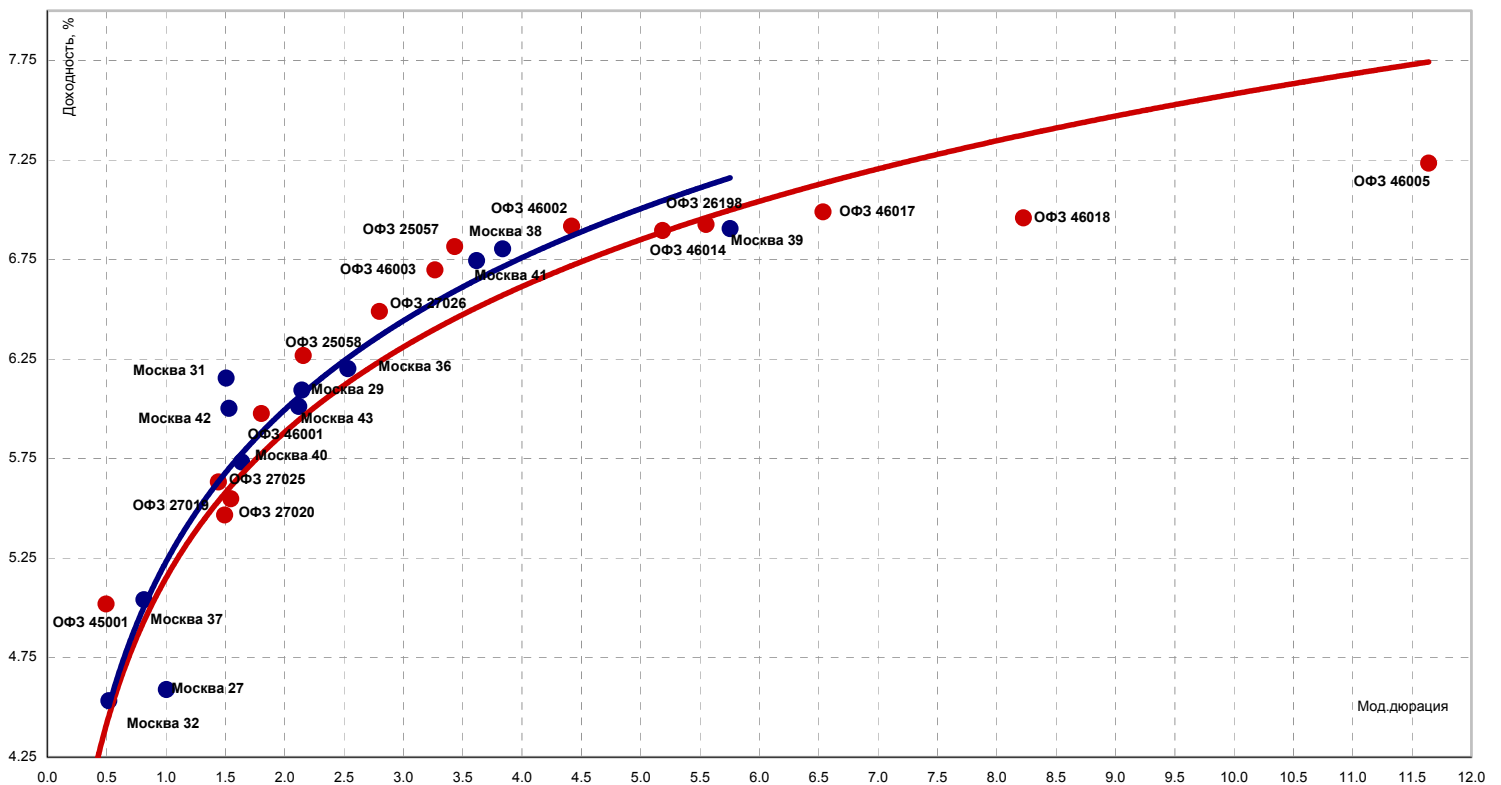


Источники: REUTERS

ЭМИТЕНТЫ	ОБЪЕМЫ		ПОГАШЕНИЕ/ ВЫКУП		ЦЕНА		ИЗМЕНЕНИЕ, %			ДОХОДНОСТЬ, %			ДЮРАЦИЯ				
	Оборот млн. руб.	Объем, млн. руб.	Купон, %	Погашение	Оферта	Дней до погашени я	Покупка	Продаж а	день	неделя	месяц	НКД	Текуща я	К погаш.	К оферте	Дюр. лет.	Мод. дюр
<b>Итоги торгов государственными облигациями</b>																	
ОБР	0.0	-	-	15.12.2005	09.12.2005	43	0.00	0.00	-	0.00	0.00	-	-	0.68	0.79	0.10	0.10
ОБР 02	0.0	-	-	23.06.2009	15.03.2006	1329	98.35	98.48	0.00	-0.06	0.15	-	-	0.46	4.73	0.36	0.35
ОБР 03	10.0	-	-	22.09.2009	15.12.2005	1420	99.48	99.58	0.00	0.07	0.27	-	-	0.11	3.66	0.12	0.11
ОФЗ 25057	10.3	33773	7.40	20.01.2010	-	1540	102.70	102.80	0.05	0.15	-1.39	1.42	7.20	6.81	-	3.67	3.43
ОФЗ 25058	117.4	31866	6.30	30.04.2008	-	910	100.30	100.54	-0.05	0.11	-0.69	15.71	6.27	6.27	-	2.29	2.16
ОФЗ 26198	0.0	42117	6.00	02.11.2012	-	2557	94.75	95.00	0.16	-0.74	-1.45	59.67	6.31	6.90	-	5.54	5.18
ОФЗ 27019	0.0	8800	10.00	18.07.2007	-	623	0.00	107.65	0.00	0.00	-0.28	28.77	9.31	5.47	-	1.58	1.49
ОФЗ 27020	0.0	8800	10.00	08.08.2007	-	644	0.00	0.00	0.00	0.00	0.00	23.01	9.30	5.55	-	1.63	1.55
ОФЗ 27022	8.7	21296	8.00	15.02.2006	-	105	101.31	101.40	0.04	-0.15	-0.35	16.88	7.89	3.08	-	0.28	0.27
ОФЗ 27026	12.2	16000	8.00	11.03.2009	-	1225	101.71	101.87	-0.70	-0.78	-0.18	10.74	7.86	6.49	-	2.98	2.80
ОФЗ 45001	54.1	28356	10.00	15.11.2006	-	378	102.61	102.65	-0.05	-0.23	-0.30	15.82	9.74	5.02	-	0.52	0.49
ОФЗ 45002	0.0	5520	10.00	02.08.2006	-	273	103.51	0.00	0.00	-0.43	-0.59	7.48	9.66	5.14	-	0.72	0.69
ОФЗ 46001	3.6	60000	10.00	10.09.2008	-	1043	107.77	108.30	-0.05	-0.46	-0.54	13.42	9.25	5.98	-	1.91	1.80
ОФЗ 46002	74.2	62000	10.00	08.08.2012	-	2471	109.75	109.85	0.27	0.05	-2.25	21.10	9.10	6.92	-	4.72	4.42
ОФЗ 46003	221.9	37298	10.00	14.07.2010	-	1715	112.20	112.33	-0.04	-0.36	-0.88	28.77	8.90	6.70	-	3.48	3.27
ОФЗ 46005	71.8	20000	0.00	09.01.2019	-	4816	41.80	42.19	-0.12	-0.85	-57.93	0.00	0.00	7.23	-	12.48	11.64
ОФЗ 46014	322.3	58290	10.00	29.08.2018	-	4683	109.20	109.30	0.28	-0.09	-2.60	13.42	9.15	6.93	-	5.93	5.55
ОФЗ 46017	102.7	29354	9.50	03.08.2016	-	3927	105.39	105.50	0.13	0.10	-2.60	20.04	9.01	6.99	-	6.99	6.54
ОФЗ 46018	33.5	17940	9.50	24.11.2021	-	5866	110.30	110.44	0.05	-0.04	-2.12	12.75	8.61	6.96	-	8.80	8.23
Всего	1024.4	538776															

Источники: REUTERS, расчеты Банка Москвы

Кривая доходности ОФЗ и Москвы



Источники: REUTERS, расчеты Банка Москвы

ЭМИТЕНТЫ	ОБЪЕМЫ		ПОГАШЕНИЕ/ ВЫКУП			ЦЕНА		ИЗМЕНЕНИЕ, %			ДОХОДНОСТЬ, %			ДЮРАЦИЯ			
	Оборот млн. руб.	Объем, млн. руб.	Купон, %	Погашение	Оферта	Дней до погашени я	Покупка	Продаж а	день	неделя	месяц	НКД	Текуща я	К погаш.	К оферте	Дюр. лет.	Мод. дюр
<b>Итоги торгов муниципальными облигациями</b>																	
Волгоград, 01	0.52	400	10.20	17.07.2008	-	988	103.20	103.50	0.29	-0.58	-0.86	3.63	9.86	8.47	-	2.40	2.22
Казань, 01	1.02	750	10.50	21.07.2006	-	261	101.90	102.29	0.10	-0.05	-0.34	3.45	10.29	7.83	-	0.70	0.65
Казань, 02	1.83	1000	10.00	11.04.2007	-	525	102.87	103.05	0.01	0.11		5.48	9.71	8.01	-	1.35	1.25
Красноярск, 02	0.00	630	12.50	27.10.2006	-	359	105.45	105.80	0.00	-0.65	-0.56	2.40	11.86	6.94	-	0.94	0.88
Красноярск, 05	1.00	1000	6.19	18.10.2008	-	1081	99.90	100.01	0.01	0.12		2.54	6.19	7.51	-	2.72	2.53
Новосибирск, 02	0.00	1500	13.00	07.12.2006	-	400	104.80	105.48	0.00	-0.19	-0.65	20.30	12.36	7.30	-	1.03	0.96
Новосибирск, 03	0.02	1000	4.95	14.07.2009	-	1350	111.52	111.75	-0.04	-0.18	-0.18	15.46	4.44	8.53	-	3.09	2.85
Томск, 01	0.00	300	13.00	22.11.2007	-	750	105.00	107.00	0.00	0.00	0.52	17.20	12.19	7.71	-	1.38	1.28
Уфа, 03	0.00	400	10.03	18.07.2006	-	258	101.11	102.40	0.00	0.00	-0.54	29.12	9.85	7.47	-	0.68	0.64
Уфа, 04	1.01	500	10.03	03.06.2008	-	944	104.00	104.99	-0.04	0.00	-0.25	40.66	9.55	8.02	-	2.26	2.09
<b>Итоги торгов субфедеральными облигациями</b>																	
Башкортостан, 04	0.00	500	8.02	13.09.2007	-	680	101.00	0.00	0.00	0.05	0.20	10.55	7.92	7.45	-	1.75	1.63
Белгородская обл., 04	1.89	320	14.50	29.04.2008	-	909	0.00	114.10	0.04	0.00	-0.57	1.59	12.71	7.74	-	2.20	2.04
Белгородская обл., 03	0.00	300	19.00	20.12.2005	-	48	0.00	0.00	0.00	0.00	-0.10	22.38	18.46	-2.90	-	0.13	0.14
Волгоградская обл.	0.00	400	11.99	14.05.2006	-	193	0.00	0.00	0.00	0.00	0.00	5.75	11.64	6.10	-	0.49	0.46
Волгоградская обл., 01	0.00	600	13.00	11.06.2009	-	1317	0.00	109.49	0.00	0.09	-1.22	49.51	11.89	7.89	-	2.25	2.08
Волгоградская обл. 35001	0.00	700	13.00	17.06.2010	-	1688	0.00	109.50	0.00	-0.11	-1.16	56.99	11.82	8.07	-	2.57	2.38
Воронежская обл. 01	0.00	600	13.00	15.12.2007	-	773	110.31	110.90	0.00	-0.01	8.01	17.45	11.75	7.72	-	1.87	1.74
Воронежская обл. 02	0.00	500	13.00	18.06.2009	-	1324	113.80	114.50	0.00	0.22	-1.38	49.86	11.39	8.08	-	2.93	2.71
Иркутская обл., 01	0.58	700	11.00	22.07.2007	-	627	103.12	103.40	0.05	-0.19	-0.24	22.15	10.66	7.83	-	1.13	1.05
Иркутская обл., 02	0.00	750	10.00	07.09.2006	-	309	102.41	102.70	0.00	0.00	-0.20	9.37	9.78	7.43	-	0.81	0.75
Иркутская обл. 31001	5.24	1500	10.00	17.12.2009	-	1506	104.70	104.90	0.10	-0.47	-0.67	13.42	9.55	7.47	-	2.13	1.99
Калужская обл., 01	0.00	300	11.46	24.12.2007	-	782	101.50	104.50	0.00	0.00	0.00	41.13	11.45	9.83	-	1.90	1.73
Коми, 05	0.00	500	15.00	24.12.2007	-	782	112.00	113.44	0.00	-0.62	-0.88	16.03	13.39	7.72	-	1.88	1.74
Коми, 06	0.00	700	14.00	14.10.2010	-	1807	117.10	120.50	0.00	-0.84	0.00	7.29	11.67	7.73	-	3.86	3.59
Коми, 07	0.00	1000	12.00	22.11.2013	-	2942	107.00	109.50	0.00	-0.68	0.46	53.59	11.01	8.11	-	5.25	4.85
Костромская обл., 04	6.53	800	13.00	11.03.2008	-	860	108.61	108.95	0.46	-0.09	-1.09	17.81	11.93	7.77	-	2.06	1.91
Красноярский край, 01	0.01	1500	10.30	08.12.2005	-	36	100.40	100.58	-0.13	-0.35	-0.22	15.80	10.26	6.12	-	0.10	0.09
Красноярский край, 02	1.23	1500	10.95	26.10.2006	-	358	104.11	104.20	0.34	-0.76	-0.48	3.00	10.51	6.65	-	0.94	0.88
Краснодарский край, 01	0.00	605	10.50	15.05.2007	-	559	104.15	104.65	0.00	-0.14	0.19	48.62	10.07	7.29	-	1.39	1.30
Ленинградская обл., 02	4.83	800	14.01	08.12.2010	-	1862	124.00	0.00	0.77	-0.36	-1.04	53.35	11.12	7.89	-	3.81	3.53
Ленинградская обл. 03	0.00	1300	13.50	05.12.2014	-	3320	117.15	135.10	0.00	-1.16	-5.92	51.04	10.63	8.30	-	5.81	5.36
Московская обл., 03	21.00	1000	11.00	19.08.2007	-	655	108.40	108.88	0.05	-0.37	-0.63	22.30	10.14	6.04	-	1.65	1.56
Московская обл., 05	390.52	12000	10.00	30.03.2010	-	1609	109.41	109.55	-0.09	0.19	1.35	5.96	9.15	7.12	-	3.08	2.87
Московская обл., 04	414.18	9600	11.00	21.04.2009	-	1266	113.20	113.50	0.19	-0.84	-1.23	2.41	9.70	6.80	-	2.96	2.77
Нижегородская обл. 01	0.08	1000	11.80	01.11.2006	-	364	104.55	104.70	0.01	-0.01	-0.58	29.42	11.27	7.06	-	0.93	0.87
Нижегородская обл. 02	0.00	2500	10.49	02.11.2008	-	1096	0.00	0.00	0.00	0.05	-0.66	29.03	9.95	7.71	-	2.05	1.90
Новосибирская обл.	2.78	1500	13.50	27.07.2006	-	267	104.15	104.35	0.53	-0.08	-0.76	1.11	12.94	7.54	-	0.71	0.66
Новосибирская обл. 02	4.74	2000	13.30	29.11.2007	-	757	110.90	110.95	0.27	-0.04	-0.99	22.59	11.99	7.76	-	1.82	1.69
Самарская обл., 01	0.10	2370	12.00	04.07.2006	-	244	103.20	105.05	-1.78	5.20	-0.87	9.53	11.63	7.27	-	0.65	0.60
Самарская обл., 02	0.00	2000	6.82	09.09.2010	-	1772	0.00	100.20	0.00	-0.25	-0.10	8.97	6.81	6.97	-	4.14	3.87
Тверская обл., 02	0.00	1000	16.90	23.11.2006	-	386	109.02	110.00	0.00	0.00	-0.45	31.95	15.43	7.68	-	0.97	0.90
Томская обл., 01	0.00	400	12.00	19.11.2005	-	17	100.20	0.00	0.00	-0.07	-0.22	54.90	11.95	3.63	-	0.05	0.04
Томская обл., 02	0.00	500	12.00	27.07.2006	-	267	102.02	103.76	0.00	0.00	-0.65	31.89	11.64	6.99	-	0.70	0.66
Томская обл., 03	1.26	600	11.00	13.10.2007	-	710	105.50	105.95	0.52	0.37	-0.80	6.03	10.38	7.29	-	1.80	1.68
Хабаровский край, 02	5.15	700	11.00	05.10.2006	-	337	102.95	103.30	0.62	-0.06	-0.66	8.44	10.68	7.26	-	0.89	0.83
ХМАО, 01	0.00	1000	15.00	08.12.2005	-	36	90.00	0.00	0.00	0.00	0.00	59.18	14.66	-8.15	-	0.10	0.11
ХМАО, 02	0.00	5000	12.00	27.05.2008	-	937	107.16	118.50	0.00	0.18	-0.27	51.95	10.79	7.27	-	2.20	2.05
Чувашия, 03	0.00	500	9.50	13.04.2007	-	527	102.30	103.10	0.00	-0.92	-0.79	5.47	9.31	8.26	-	1.36	1.26
Чувашия, 04	0.00	750	12.33	27.03.2009	-	1241	112.50	0.00	0.00	-0.63	-0.61	12.50	10.82	7.72	-	2.89	2.68
Якутия, 03	0.00	800	12.00	17.06.2008	-	958	110.10	110.38	0.00	-0.45	-1.79	14.14	10.91	7.98	-	2.28	2.11
Якутия, 04	0.00	1000	14.00	16.03.2006	-	134	102.41	103.50	0.00	-0.39	-0.60	18.41	13.67	6.66	-	0.36	0.34
Якутия, 05	0.00	2000	9.00	21.04.2007	-	535	102.25	102.55	0.20	0.20	-0.24	3.21	8.77	6.96	-	1.39	1.30
Якутия, 06	7.55	2000	10.00	13.05.2010	-	1653	107.50	107.80	0.47	-0.44	-0.65	20.82	9.28	7.90	-	3.26	3.02
ЯНАО, 01	10.75	1800	11.00	03.08.2008	-	1005	107.05	108.00	0.70	0.00	0.05	26.82	10.23	7.36	-	2.42	2.25
Ярославская обл., 02	0.76	1000	13.28	03.07.2007	-	608	108.25	108.55	0.14	-0.68	-0.55	10.55	12.23	7.69	-	1.52	1.41
Ярославская обл., 03	0.28	1000	12.50	17.11.2006	-	380	103.55	103.80	0.10	-0.14	-0.10	57.53	12.04	6.74	-	0.69	0.65
Москва 28	0.00	3000	15.00	25.12.2005	-	53	101.52	101.70	0.00	0.00	-0.88	15.62	14.76	3.86	-	0.15	0.14
Москва 32	0.05	4000	10.00	25.05.2006	-	204	103.05	103.20	-0.03	0.04	-0.43	18.90	9.70	4.53	-	0.54	0.52
Москва 37	37.22	3900	10.00	23.09.2006	-	325	104.37	104.43	-0.03	-0.17	-0.38	10.96	9.58	5.04	-	0.86	0.81
Москва 27	1.68	4000	15.00	20.12.2006	-	413	111.50	112.00	-0.45	0.06	-0.27	17.67	13.45	4.59	-	1.05	1.00
Москва 42	0.00	3000	10.00	13.08.2007	-	649	107.46	0.00	0.00	0.13	-0.83	22.19	9.35	6.00	-	1.62	1.53
Москва 31	0.32	5000	10.00	20.05.2007	-	564	106.59										

ЭМИТЕНТЫ	ОБЪЕМЫ		ПОГАШЕНИЕ/ ВЫКУП			ЦЕНА		ИЗМЕНЕНИЕ, %			ДОХОДНОСТЬ, %			ДЮРАЦИЯ			
	Оборот, млн. руб.	Объем, млрд. руб.	Купон, %	Погашение	Оферта	Дней до погашения	Покупка	Продажа	день	неделя	месяц	НКД	Текущая	К погаш.	К оферте	Дюр. лет.	Мод. дюр.
<b>Итоги торгов корпоративными облигациями</b>																	
<b>Нефть и газ</b>																	
ГАЗПРОМ А2	0.00	5000	15.21	03.11.2005	-	1	0.00	0.00	0.00	-0.10	-0.55	74.58	15.16	-87.50	-	0.00	0.02
ГАЗПРОМ А3	3.50	10000	8.11	18.01.2007	-	442	102.22	102.30	0.00	-0.10	-0.36	21.78	7.93	6.19	-	1.16	1.09
ГАЗПРОМ А4	38.84	5000	8.22	10.02.2010	-	1561	104.55	104.74	0.13	-0.03	-1.14	17.34	7.86	7.06	-	3.65	3.41
ГАЗПРОМ А5	0.00	5000	7.58	09.10.2007	-	706	102.20	102.60	0.00	-0.29	-1.07	4.57	7.47	6.85	-	1.83	1.71
ГАЗПРОМ А6	42.82	5000	7.22	06.08.2009	-	1373	99.92	100.10	0.05	-0.39	0.00	16.42	7.22	7.33	-	3.31	3.08
НГК ИТЕРА	0.00	2000	13.50	07.12.2007	07.12.2005	765	100.32	100.49	0.00	-0.15	-0.45	54.74	13.46	-	9.61	0.10	0.09
Лукойл 02	15.68	6000	7.15	17.11.2009	20.11.2007	1476	101.60	101.90	0.00	-0.15	-0.72	31.73	7.02	-	6.29	1.89	1.77
НОВАТЭК, 01	0.00	1000	9.40	30.11.2006	-	393	101.91	0.00	0.00	-0.20	-0.73	39.40	9.22	7.56	-	1.01	0.94
Нортеаз, 01	0.00	2100	16.00	09.11.2005	-	7	0.00	0.00	0.00	-0.15	-0.64	76.71	15.98	10.01	-	0.02	0.02
Татнефть 03	0.00	1500	12.00	01.07.2006	-	241	103.25	103.50	0.00	-0.48	-0.77	40.77	11.62	6.96	-	0.63	0.59
ТНК, 05	0.02	3000	15.00	28.11.2006	-	391	109.55	109.90	0.09	0.00	-0.72	64.52	13.69	5.71	-	0.98	0.92
<b>Химия и нефтехимия</b>																	
АМТЕЛ ХК, 01	0.00	1200	12.50	15.11.2007	22.11.2005	743	0.00	0.00	0.00	-0.25	-0.40	57.19	12.49	-	8.44	0.05	0.05
Амтелишнпром, 01	0.00	600	19.00	23.12.2005	-	51	101.43	101.80	0.00	0.01	-0.88	68.19	18.73	7.96	-	0.14	0.13
АЦБК-Инвест, 02	11.12	500	11.80	20.05.2008	21.11.2006	930	102.00	102.20	0.00	-0.20	-0.20	22.95	11.57	-	10.13	0.98	0.89
Дорогобуж, 01	0.01	900	9.90	11.06.2008	13.12.2006	952	101.80	102.50	-0.20	0.49	-0.05	37.97	9.72	-	8.32	1.04	0.96
Куйбышевазот, 01	0.00	600	9.00	15.06.2006	15.12.2005	225	100.00	100.25	0.00	-0.28	-0.06	11.84	8.96	-	4.76	0.12	0.11
НИКОСХИМ, 01	0.37	750	15.00	14.12.2006	-	407	101.10	101.20	0.80	-0.46	-1.24	57.12	14.81	13.19	-	1.02	0.90
НКНХ-03	0.00	2000	8.00	01.09.2007	-	668	0.00	0.00	0.00	0.00	-0.20	13.59	8.00	8.24	-	1.02	0.94
НКНХ, 04	0.00	1500	9.99	26.03.2012	02.04.2009	2336	106.35	106.95	0.28	-0.79	0.28	8.21	9.35	-	7.78	2.97	2.76
Нэфис Косметикс, 01	0.00	400	10.50	22.04.2007	-	536	100.00	100.30	0.00	-0.10	-0.35	3.45	10.49	10.69	-	1.39	1.26
САНОС 01	0.00	300	14.00	13.02.2006	-	103	101.45	103.00	0.00	0.00	-0.58	30.68	13.73	6.58	-	0.28	0.26
САНОС 02	7.95	3000	9.70	10.11.2009	13.11.2007	1469	105.85	106.35	-0.14	-0.47	-0.47	44.91	9.15	8.38	-	3.29	3.04
<b>Электроэнергетика</b>																	
Башкирэнерго, 02	0.00	500	9.50	22.02.2007	-	477	100.33	101.98	0.00	0.00	-0.10	17.96	9.36	8.42	-	1.24	1.14
Ленэнерго, 01	0.00	3000	10.25	19.04.2007	-	533	101.30	101.67	0.00	-0.29	-0.30	3.65	10.10	9.34	-	1.39	1.27
Свердловэнерго, 01	5.10	500	11.50	01.03.2007	-	484	0.00	102.15	0.99	0.00	-1.22	19.53	11.27	10.07	10.07	1.25	1.13
Татэнерго, 01	0.00	1500	9.65	13.03.2008	-	862	103.55	103.80	0.00	-0.32	-0.11	12.69	9.31	8.06	-	2.15	1.99
ФСК ЕЭС, 01	46.94	5000	8.80	18.12.2007	-	776	104.00	104.50	0.05	-0.01	-1.00	32.31	8.45	6.78	-	1.93	1.81
ФСК ЕЭС, 02	207.69	7000	8.25	22.06.2010	-	1693	103.60	103.75	0.18	-0.39	-1.43	28.71	7.96	7.44	-	3.86	3.59
Якутскэнерго, 01	0.00	400	14.00	31.08.2006	-	302	0.00	105.50	0.00	0.00	-0.29	23.78	13.37	8.14	-	0.80	0.74
<b>Связь</b>																	
Волгателеком	0.00	1000	13.00	21.02.2006	-	111	101.95	112.32	0.00	-0.05	-0.61	25.64	12.76	6.96	-	0.30	0.28
Вымпелком 01	0.00	3000	9.90	16.05.2006	-	195	101.57	102.05	0.00	0.18	-0.10	45.84	9.73	6.61	-	0.51	0.48
Дальсвязь 01	1.25	1000	15.00	15.11.2006	-	378	105.45	105.90	-0.89	0.52	0.37	69.04	14.22	7.64	-	0.94	0.87
МГТС 04	0.00	1000	10.00	22.04.2009	26.04.2006	1267	0.00	112.00	0.00	0.00	-0.54	1.92	9.82	-	6.12	0.48	0.45
МГТС, 05	0.00	1500	8.30	25.05.2010	29.05.2007	1665	0.00	102.10	0.00	0.00	0.00	35.25	8.14	-	7.05	1.46	1.36
Мегафон Финас 01	0.00	1500	11.50	07.06.2006	-	217	0.00	0.00	0.00	-0.02	-0.49	46.32	11.21	7.14	-	0.57	0.53
Мегафон	0.00	1500	9.28	11.04.2007	-	525	100.95	104.05	0.00	-0.49	-0.29	5.34	9.05	7.55	-	1.37	1.28
Мегафон, 03	1.12	3000	9.25	15.04.2008	-	895	102.75	103.70	0.24	-0.53	-0.87	3.80	8.94	7.80	-	2.25	2.08
РТК-ЛИЗИНГ, 04	0.00	2250	9.69	08.04.2008	13.04.2006	39546	100.77	101.00	0.00	-0.15	-0.25	4.96	9.61	-	52.96	0.44	0.29
Сибирьтелеком 03	1.05	1530	14.50	14.07.2006	-	254	104.85	105.23	-0.07	0.02	-0.63	43.70	13.84	7.39	-	0.66	0.62
Сибирьтелеком, 04	0.00	2000	12.50	05.07.2007	-	610	107.00	107.65	0.28	-0.08	-1.25	40.41	11.68	8.09	-	1.51	1.40
Сибирьтелеком, 05	6.17	3000	9.20	25.04.2008	-	905	102.60	102.80	0.05	0.00	-0.58	1.26	8.95	8.11	-	2.27	2.10
СЗ Телеком, 02	3.24	1500	7.50	03.10.2007	-	700	99.15	100.34	0.20	-0.09	-0.05	5.75	7.49	7.56	-	1.39	1.29
СЗ Телеком, 03	0.00	3000	9.25	24.02.2011	28.02.2008	1940	102.40	103.20	0.00	0.00	0.00	15.71	8.97	-	7.98	2.09	1.94
СМАРТС, 01	0.02	275	18.00	20.11.2005	-	18	100.06	100.34	-0.12	-0.25	-1.11	80.38	17.99	15.59	-	0.05	0.05
СМАРТС, 02	0.00	500	10.00	26.06.2007	26.12.2005	601	98.00	99.99	0.00	-1.20	-1.55	35.34	10.13	-	18.38	0.15	0.13
СМАРТС, 03	1.55	1000	14.10	29.09.2009	03.10.2006	1427	99.60	99.90	0.40	0.05	-2.69	11.20	14.11	-	14.69	0.89	0.77
Таттелеком, 03	1.97	600	11.75	06.05.2007	-	550	104.00	104.70	0.05	-0.45	-0.54	26.08	11.24	8.81	-	1.37	1.26
УРСИ 03	16.25	3000	14.25	18.07.2006	-	258	104.95	105.00	0.14	-0.19	-0.59	41.38	13.58	7.03	-	0.67	0.63
УРСИ 04	0.00	3000	9.99	01.11.2007	-	729	0.00	0.00	0.00	-0.33	-1.28	49.54	9.65	8.22	-	1.78	1.64
УРСИ 05	0.00	2000	9.19	17.04.2008	-	897	102.40	103.30	0.29	-0.29	-0.73	3.27	8.93	8.02	-	2.25	2.08
Центртелеком 03	1.04	2000	12.35	15.09.2006	-	317	103.95	104.50	0.55	-0.14	-3.13	15.90	11.88	7.62	-	0.84	0.78
Центртелеком 04	43.39	5623	13.80	21.08.2009	-	1388	116.50	117.20	0.17	-0.26	-2.35	28.73	11.79	8.63	-	3.07	2.83
Центральный Телеграф 0	0.00	500	16.00	22.08.2006	-	293	105.00	105.97	0.00	0.00	-0.47	31.12	15.12	8.71	-	0.75	0.69
ЮТК, 01	0.01	1500	14.24	14.09.2006	-	316	103.90	104.30	0.00	-0.07	-1.29	18.73	13.71	9.63	-	0.83	0.76
ЮТК, 02	2.96	1500	12.00	07.02.2007	08.02.2006	462	100.70	100.89	0.22	-0.25	-0.40	27.62	11.89	-	8.34	0.27	0.25
ЮТК, 03	2.04	3500	12.30	10.10.2009	13.04.2006	1438	101.31	101.49	0.12	-0.48	-0.42	8.76	12.13	-	8.74	0.44	0.41
<b>Металлургия</b>																	
Евразхолдинг 01	0.00	1000	12.50	05.12.2005	-	33	0.00	0.00	0.00	0.00	-0.40	51.37	12.41	3.97	-	0.09	0.09
ИНПРОМ, 01	1.52	500	12.50	20.04.2007	21.04.2006	534	101.60	101.90	-0.44	0.24	0.00	4.11	12.30	-	8.78	0.47	0.43
ИНПРОМ, 02	2.03	1000	12.00	15.07.2010	26.07.2006	1716	101.15	101.20	-0.03	-0.21	-0.50	34.19	11.86	-	10.52	0.70	0.63
МаурИнвест, 01	0.08	500	12.30	03.04.2007	20.12.2005	517	100.00	101.20	-0.44	-0.15	1.69	9.77	12.15	-	22.38	0.13	0.11
НСММЗ, 01																	

ЭМИТЕНТЫ	ОБЪЕМЫ		ПОГАШЕНИЕ/ ВЫКУП			ЦЕНА	ИЗМЕНЕНИЕ, %			ДОХОДНОСТЬ, %			ДЮРАЦИЯ				
	Оборот, млн. руб.	Объем, млрд. руб.	Купон, %	Погашение	Оферта		Дней до погашения	Покупка	Продажа	день	неделя	месяц	НКД	Текущая	К погаш.	К оферте	Дюр. лет.
<b>Машиностроение</b>																	
Автоваз, 02	11.36	3000	9.20	13.08.2008	14.02.2007	1015	101.51	101.60	0.20	-0.24	-0.39	19.41	9.06	-	8.00	1.22	1.13
Автоваз, 03	21.17	5000	9.70	22.06.2010	27.06.2006	40351	101.25	101.50	0.00	-0.10	0.26	33.75	9.58	-	7.72	0.63	0.58
Вагонмаш, 01	2.49	300	13.50	19.06.2008	22.06.2006	960	104.67	105.39	-0.10	-0.89	-0.19	48.82	12.81	-	4.82	0.61	0.58
ВКМ-Финанс, 01	0.00	1000	10.25	04.06.2008	06.12.2006	945	0.00	101.50	0.00	0.05	-0.44	41.28	10.12	-	9.21	1.02	0.94
ГТ-ТЭЦ Энерго 02	0.01	1500	12.50	22.06.2006	-	232	101.90	102.20	0.64	-0.27	-0.83	45.21	12.22	8.85	-	0.61	0.56
ГТ-ТЭЦ Энерго 03	0.01	1500	12.04	18.04.2008	23.10.2006	898	102.30	102.60	0.20	-0.39	-0.39	3.96	11.73	-	9.39	0.94	0.86
ИжАвто, 01	0.71	1200	10.70	14.03.2007	-	497	99.96	100.05	-0.12	-0.18	-0.40	14.36	10.70	11.00	-	1.29	1.16
Ижмаш, 02	0.00	1000	13.55	17.06.2008	19.12.2006	958	102.66	102.80	0.00	-0.05	-0.49	49.75	13.22	-	11.41	1.04	0.93
КАМАЗ-Финанс	0.00	1200	12.30	11.11.2006	11.11.2005	374	0.00	0.00	0.00	0.00	-0.15	58.64	12.28	-	5.86	0.02	0.02
ЛОМО, 02	0.00	700	14.20	11.07.2006	-	251	101.25	101.70	0.00	-0.22	-0.55	43.96	14.06	12.95	-	0.65	0.58
МиГ-Финанс, 01	5.13	1000	16.00	03.06.2009	15.12.2005	1309	100.47	100.59	-0.09	-0.05	-0.93	64.44	15.93	-	8.99	0.12	0.11
ОМЗ 04	3.55	900	14.25	26.02.2009	31.08.2006	1212	105.92	106.00	0.09	0.09	-0.42	24.21	13.44	-	6.76	0.80	0.75
ПМЗ, 01	0.73	750	9.70	21.07.2009	25.07.2006	40015	100.41	100.60	0.29	-0.50	-0.36	2.13	9.64	-	9.13	0.71	0.65
Промтрактор, 01	1.78	1500	10.70	03.07.2008	07.07.2006	974	100.50	100.60	0.16	-0.40	-0.54	34.59	10.64	-	9.95	0.65	0.59
Русские Автобусы	0.09	500	14.00	22.05.2006	-	201	101.87	102.05	0.18	-0.20	-0.50	62.90	13.72	10.30	-	0.52	0.47
Салют-Энергия, 01	0.00	3000	14.00	25.12.2007	27.12.2005	783	100.65	101.00	0.00	-0.13	-0.74	48.71	13.88	-	8.03	0.15	0.14
Сатурн Инвест	0.00	500	15.00	05.08.2006	-	276	102.95	104.50	0.00	-0.10	-0.38	36.58	14.32	8.51	-	0.72	0.67
НПО САТУРН, 01	0.00	1500	11.50	23.03.2008	28.03.2006	39530	101.25	101.90	0.00	0.00	0.00	12.92	11.33	-	7.72	0.40	0.37
Северсталь-авто	0.16	1500	11.25	21.01.2010	25.01.2007	1541	103.50	104.15	-0.67	0.00	0.00	29.90	10.87	-	8.35	1.15	1.06
СОК-Автокомпл., 01	0.00	1100	12.32	24.04.2008	27.10.2006	904	102.30	102.40	0.00	-0.29	-0.49	2.03	12.04	-	10.05	0.95	0.87
Стройтрансгаз, 01	2.04	3000	9.60	25.06.2008	-	966	101.80	102.65	-0.68	-0.44	-1.22	33.14	9.41	8.92	-	2.33	2.14
ТВЗ, 01	0.00	750	14.60	10.10.2006	-	342	105.00	105.50	0.00	-0.52	-0.62	9.20	13.92	3.20	-	0.44	0.42
Трансмашхолдинг, 01	10.36	1500	14.00	01.12.2007	05.06.2006	759	102.60	102.62	-0.01	-0.39	-0.98	59.07	13.65	-	9.30	0.56	0.51
Уралвагонзавод, 01	6.48	2000	13.36	30.09.2008	03.10.2006	1063	103.65	104.05	0.05	-0.03	1.57	10.61	12.84	-	8.84	0.89	0.82
<b>Добывающая промышленность</b>																	
Полиметалл, 01	0.09	750	17.00	21.03.2006	-	139	103.70	104.15	0.10	1.09	8.07	20.03	16.32	5.75	-	0.38	0.36
СУЭК, 02	0.00	1000	11.00	15.02.2007	16.02.2006	470	100.90	101.15	0.00	-0.20	-0.79	22.90	10.91	-	8.43	0.28	0.26
Хайленд Голд Финанс, 01	0.00	750	12.00	02.04.2008	09.10.2006	882	101.25	102.10	0.00	-0.54	-0.55	9.21	11.85	-	11.00	0.89	0.80
<b>Пищевая промышленность</b>																	
АПК ОГО, 01	9.55	1100	15.50	22.04.2007	28.04.2006	536	100.91	101.00	0.10	-0.28	-0.68	4.33	15.35	-	13.73	0.48	0.43
Балтимор-Нева	0.00	500	1.00	05.09.2006	-	307	92.00	93.50	0.00	0.54	-0.54	1.67	1.08	10.84	-	0.84	0.76
Балтимор-Нева, 03	0.00	800	11.65	15.05.2008	23.11.2006	925	101.45	101.70	0.00	-0.39	-2.57	53.30	11.48	-	10.16	0.97	0.88
Вимм-Билль-Данн	2.10	1500	11.24	11.04.2006	-	160	101.85	102.14	-0.36	-0.12	-0.06	6.77	11.04	6.85	-	0.44	0.41
Группа ОСТ, 02	0.00	1000	13.60	08.05.2008	22.05.2006	918	0.00	0.00	0.00	-1.31	-2.84	64.83	13.74	-	15.35	0.52	0.45
Джей-Эф-Си, 02	14.71	1200	14.00	04.12.2007	05.12.2006	762	103.80	104.15	0.00	0.46	1.02	56.77	13.46	-	9.34	1.00	0.91
Инвестпроект, 01	0.00	1000	10.80	16.05.2007	-	560	0.00	105.10	0.00	0.00	0.00	49.71	10.49	8.85	-	1.39	1.28
Микояновский	0.00	1000	13.50	18.09.2006	-	320	104.02	105.50	0.00	-0.05	-0.76	16.64	12.98	8.78	-	0.85	0.78
Нутринвестхолдинг, 01	0.50	1200	12.00	09.06.2009	13.06.2006	1315	101.01	101.50	0.00	0.35	0.03	16.44	11.90	-	11.04	0.59	0.53
ПАВА, 01	0.00	350	12.91	15.06.2008	16.06.2006	956	99.00	100.69	-	-	0.00	16.98	-	-	-	-	-
Парнас-М, 01	4.04	500	12.75	15.03.2006	-	133	100.95	101.29	0.10	-0.25	-0.74	17.12	12.62	10.27	-	0.36	0.32
Праймери Дон, 01	0.00	750	13.50	10.11.2006	11.11.2005	373	0.00	0.00	0.00	0.00	0.00	30.33	13.37	-	-6.52	0.02	0.03
Разгуляй-Центр 01	0.31	1000	14.00	05.06.2006	-	215	101.95	102.70	0.20	-0.10	-0.49	57.92	13.71	10.45	-	0.56	0.50
Русский Продукт, 04	0.00	440	13.95	15.05.2007	16.05.2006	559	101.50	101.75	0.00	0.00	-0.20	29.81	13.73	-	11.26	0.51	0.46
ЭФКО, 01	0.00	1000	8.00	05.09.2006	14.03.2006	307	99.75	100.50	0.00	-0.10	0.55	12.49	8.00	-	10.29	0.36	0.33
<b>Пивоварение</b>																	
Балтика, 01	0.00	1000	8.75	20.11.2007	-	748	0.00	103.00	0.01	-0.01	0.18	32.12	8.50	7.33	-	1.93	1.80
Красный Восток-Инвест	7.35	1500	11.50	25.02.2007	24.02.2006	480	103.45	103.65	0.31	-0.34	-0.77	21.74	11.11	-	0.22	0.31	0.31
ПИТ-Инвестментс 01	0.00	1000	12.00	28.09.2006	-	330	101.00	103.49	0.00	-0.19	-0.19	11.18	11.65	8.64	-	0.88	0.81
ПИТ-Инвестментс 02	2.11	1500	14.25	23.03.2009	29.09.2006	1237	105.15	105.30	0.10	0.60	-0.85	14.45	13.53	-	8.04	0.87	0.81
САН Интербрю	0.00	2500	13.00	15.08.2006	-	286	0.00	105.30	0.00	-0.10	0.09	38.47	12.32	3.95	-	0.59	0.57
<b>Розничный сектор</b>																	
Евросеть, 01	0.42	1000	16.33	25.04.2006	-	174	102.62	102.77	-0.19	-0.12	-0.37	3.58	15.92	10.56	-	0.48	0.43
Копейка ТД, 01	0.00	1200	9.75	17.06.2008	19.12.2006	958	102.20	102.35	0.00	0.05	-0.05	11.49	9.53	-	7.77	1.07	0.99
Марта-Финанс, 01	10.95	700	14.84	22.05.2008	25.05.2006	932	106.40	106.68	0.00	-0.75	-0.79	65.05	13.93	-	3.04	0.53	0.51
Пятерочка Финанс, 01	0.56	1500	11.45	12.05.2010	-	1652	111.00	0.00	0.27	-0.43	-0.90	52.70	10.32	8.65	-	3.54	3.26
Перекресток, 01	0.00	1500	8.81	08.07.2008	11.07.2006	979	100.70	0.00	0.00	-0.02	-0.40	27.27	8.75	-	7.86	0.67	0.62

Источники: REUTERS, расчеты Банка Москвы

ЭМИТЕНТЫ	ОБЪЕМЫ		ПОГАШЕНИЕ/ ВЫКУП			ЦЕНА		ИЗМЕНЕНИЕ,%			ДОХОДНОСТЬ,%			ДЮРАЦИЯ			
	Оборот, млн. руб.	Объем, млрд. руб.	Купон, %	Погашение	Оферта	Дней до погашени я	Покупка	Продаж а	день	неделя	месяц	НКД	Текуща я	К погаш.	К оферте	Дюр. лет.	Мод. дюр
<b>Строительство и ипотека</b>																	
АИЖК	0.00	1070	11.00	01.12.2008	-	1125	111.10	0.00	0.00	0.00	0.00	46411	9.91	7.09	-	2.61	2.44
АИЖК, 02	0.00	1500	11.00	01.02.2010	-	1552	109.70	113.00	0.00	0.00	-0.96	28.03	9.96	8.20	-	3.47	3.20
АИЖК, 03	0.00	2250	9.40	15.10.2010	-	1808	0.00	0.00	0.00	0.00	0.78	4.64	8.60	6.71	-	3.21	3.00
АИЖК, 04	0.00	900	8.70	01.02.2012	-	2282	106.50	109.90	0.00	0.00	0.00	0.24	8.20	7.69	-	4.93	4.58
Главмосстрой, 01	0.71	2000	13.00	27.05.2007	27.05.2006	571	101.35	101.60	0.30	-0.07	-0.64	24.22	12.81	-	10.61	0.54	0.49
ИНТЕКО 01	0.00	1200	10.95	15.02.2007	-	470	95.00	100.50	0.00	0.00	0.00	22.80	10.95	11.22	-	1.21	1.09
Искитимцемент, 01	1.03	200	16.80	24.12.2006	25.12.2005	417	104.60	105.00	0.10	-0.48	-1.69	18.87	16.06	-	-13.17	0.15	0.17
Группа ЛСР, 01	0.10	1000	14.00	20.03.2008	23.03.2006	869	101.15	101.40	-0.05	-0.09	-0.79	15.73	13.84	-	10.73	0.39	0.35
МИА, 01	0.00	2200	10.00	20.09.2012	-	2514	102.00	103.00	0.00	0.00	0.00	1.15	9.71	9.36	-	3.19	2.92
ПИК, 05	0.00	1120	13.00	20.05.2008	23.05.2006	930	100.80	101.00	0.00	0.16	-0.43	25.29	12.90	-	11.98	0.53	0.47
ЦУН ЛенСпецСМУ, 01	0.00	1000	15.50	22.04.2010	27.04.2006	1632	101.00	102.00	-0.14	0.25	-0.05	2.55	15.23	-	11.62	0.48	0.43
Сиб. цемент., 03	3.52	800	12.50	12.06.2008	15.06.2006	953	100.25	100.69	0.00	-0.44	-1.95	47.60	12.44	-	11.92	0.59	0.52
СУ-155	0.00	1500	14.00	30.03.2007	30.03.2006	513	100.25	0.00	0.00	1.00	-1.72	13.42	13.97	-	14.00	0.40	0.35
ЮСКК, 01	2.21	600	14.00	01.07.2008	04.07.2006	39630	100.16	100.50	0.35	-0.04	-0.55	46.03	13.93	-	13.55	0.64	0.56
<b>Транспорт</b>																	
АвиаК. Самара, 01	0.01	350	15.00	08.03.2007	-	491	103.05	103.85	-0.96	-0.39	-0.58	22.60	14.56	12.11	-	1.25	1.11
Ист Лайн Хэндлинг, 02	21.73	3000	11.59	22.05.2008	23.11.2006	932	101.44	101.60	-0.10	-0.15	-0.39	50.81	11.42	-	10.30	0.98	0.89
ММК-Транс, 01	2.12	650	11.50	10.07.2008	11.01.2007	39639	100.88	101.00	0.00	0.13	-0.78	34.97	11.39	-	10.83	1.11	1.00
РЖД, 03	2.09	4000	8.33	02.12.2009	-	1491	104.60	105.00	0.48	0.14	-1.42	33.55	7.96	7.11	-	3.45	3.22
РЖД, 02	3.23	4000	7.75	05.12.2007	-	763	102.30	102.90	0.20	0.38	-0.88	31.21	7.56	6.53	-	1.91	1.80
РЖД, 01	5.67	4000	6.59	07.12.2005	-	35	100.11	0.00	-0.07	0.00	0.10	26.54	6.58	5.09	-	0.10	0.09
Транснефтепродукт	0.00	1000	8.90	10.05.2006	-	189	100.45	101.20	0.00	-0.51	-0.49	42.67	8.81	7.01	-	0.50	0.46
<b>Финансовый сектор</b>																	
АльфаФинанс, 01	0.00	1000	8.50	08.06.2007	09.12.2005	583	0.00	0.00	0.00	-	-	33.77	8.50	-	8.70	0.10	0.09
АльфаФинанс, 02	0.00	2000	8.50	31.03.2010	05.04.2006	1610	0.00	0.00	0.00	-	0.00	6.52	8.55	-	9.92	0.42	0.38
Банк Зенит, 01	0.00	1000	8.50	24.03.2007	24.03.2006	507	100.05	101.00	0.00	0.00	-0.15	9.55	8.45	-	6.98	0.39	0.36
Внешторгбанк 03	0.00	2000	14.00	22.02.2006	-	112	102.05	108.00	0.00	0.00	-0.77	61.75	13.59	3.87	-	0.31	0.30
Внешторгбанк 04	0.00	5000	5.60	19.03.2009	24.03.2006	1233	99.90	100.00	0.00	-0.10	-0.54	6.29	5.61	-	6.30	0.39	0.37
ММБ, 01	0.00	1000	8.30	13.02.2007	-	468	99.55	0.00	0.00	0.00	0.00	17.74	8.17	7.11	-	1.22	1.14
Росбанк, 01	0.00	3000	9.25	15.02.2009	14.02.2007	1201	102.10	102.30	0.00	-0.20	-0.10	20.27	9.04	-	7.42	1.22	1.14
Русский Стандарт 02	2.75	1000	14.04	14.06.2006	-	224	103.95	104.30	0.19	0.14	-0.43	53.85	13.46	6.85	-	0.58	0.54
Русский Стандарт 03	0.00	2000	8.40	22.08.2007	23.08.2006	658	100.90	0.00	0.00	-0.20	-0.10	16.11	8.34	-	7.54	0.79	0.73
Русский Стандарт 04	0.00	3000	8.99	03.03.2008	02.03.2006	852	100.65	101.30	0.00	0.00	0.20	15.52	8.93	-	6.71	0.33	0.31
ХКБ Банк, 01	0.00	1500	0.00	16.10.2007	-	713	0.00	0.00	0.00	0.00	-0.05	0.00	0.00	0.00	-	1.95	1.95
ХКБ Банк, 02	0.00	3000	8.50	11.05.2010	16.05.2006	1651	100.24	0.00	0.00	-0.01	0.30	39.36	8.48	-	8.16	0.51	0.48
<b>Всего по данным</b>	<b>646.57</b>	<b>280058</b>															

Источники: REUTERS, расчеты Банка Москвы

ЭМИТЕНТЫ	ОБЪЁМ	ПОГАШЕНИЕ	ЦЕНА	ИЗМЕНЕНИЕ,%	ДОХОДНОСТЬ,%	РЕЙТИНГ	ДЮРАЦИЯ	Спрэд к		S&P	Moody's	Fitch	Дюр. лет.	Мод. дюр			
								Текущая	benchmark								
	Объем, млн.	Купон,%	Погашение	Дней до погашения	Покупка	Продажа	день	неделю	месяц	К погаш.	Текущая	benchmark					
<b>Суверенные еврооблигации</b>																	
Россия 07	\$ 2 400	10	26.06.2007	600	107.50	107.88	-0.06	-0.06	-1.09	5.15	9.30	72	BBB-	Baa2	BBB	1.50	1.47
Россия 10	\$ 2 718	8.25	31.03.2010	1609	106.81	107.38	0.00	-0.06	-0.58	5.13	7.72	68	BBB-	Baa2	BBB	2.20	2.15
Россия 18	\$ 3 466	11	24.07.2018	4646	145.75	146.06	-0.43	-0.60	-3.07	5.84	7.55	124	BBB-	Baa2	BBB	7.94	7.71
Россия 30	\$ 19 526	5	31.03.2030	8914	110.75	110.88	-0.45	-0.06	-3.26	5.74	4.51	114	BBB-	Baa2	BBB	8.12	7.90
Россия 28	\$ 2 500	12.75	24.06.2028	8269	179.94	180.88	-0.21	0.14	-4.60	6.16	7.09	136	BBB-	Baa2	BBB	10.70	10.39
<b>Облигации Минфина РФ</b>																	
MINFIN 6	\$ 1 750	3	14.05.2006	192	99.00	99.06	0.00	-0.13	-0.19	4.93	3.03	0	BBB-	Baa2	BBB	1.98	1.90
MINFIN 8	\$ 1 322	3	14.11.2007	741	96.19	96.69	-0.65	0.00	-0.83	10.71	3.12	0	BBB-	Baa2	BBB	2.78	2.58
MINFIN 5	\$ 2 837	3	14.05.2008	923	93.81	93.81	0.60	-1.20	-2.50	5.63	3.20	0	BBB-	Baa2	BBB	3.76	3.57
MINFIN 7	\$ 1 750	3	14.05.2011	2018	87.44	87.75	-0.14	1.46	-2.66	5.64	3.43	0	BBB-	Baa2	BBB	6.20	5.85
<b>Облигации Aries</b>																	
ARIES 01	€ 2 000	5.527	25.10.2007	721	105.25	105.37	0.17	-0.02	-0.76	2.91	5.25	55	BB+	Ba2	0.00		2.63
ARIES 02	€ 1 000	7.75	25.10.2009	1452	115.31	115.69	0.00	-0.20	-1.93	3.54	6.72	63	BB+	Ba2	0.00		3.58
ARIES 03	\$ 2 436	9.6	25.10.2014	3278	127.75	128.00	-0.14	-0.22	-3.24	5.62	7.51	102	BB+	Ba2	0.00		6.54
<b>Муниципальные еврооблигации</b>																	
Москва 06	€ 400	10.95	28.04.2006	176	103.60	103.75	-0.14	-0.13	-0.83	2.99	10.57	63	BBB-	Baa2	BBB	0.47	0.46
Москва 11	€ 374	6.45	12.10.2011	2169	111.53	112.08	-0.23	-0.39	-2.37	4.21	5.78	102	BBB-	Baa2	BBB	5.14	4.93
Татарстан 15	\$ 250	7.7	03.08.2015	3560	99.92	100.42	-0.11	-0.30	-3.87	7.71	7.71	322	B	Ba1	BB	6.39	6.16
<b>Корпоративные еврооблигации</b>																	
Евразхолдинг 06	\$ 150	8.875	25.09.2006	326	101.98	102.48	0.14	0.13	-0.76	6.51	8.70	228	B+	B1	BB-	0.86	0.83
Роснефть 06	\$ 150	12.75	20.11.2006	382	106.75	107.50	-0.23	-0.12	-1.39	5.91	11.94	168	B-	Baa2		0.95	0.92
АМТЕЛ 07	\$ 175	9.25	30.06.2007	604	102.13	0.00	0.37	-0.12	0.00	7.84	9.06	342				1.52	1.46
Сибнефть 07	\$ 400	11.5	13.02.2007	467	106.75	107.25	-0.23	0.00	-1.25	5.86	10.77	144	BB-	Ba3 U		1.19	1.15
ГАЗПРОМ 07	\$ 500	9.125	25.04.2007	538	104.77	104.91	-0.06	-0.04	-1.15	5.68	8.71	126	BB	Baa2	BB-	1.40	1.36
ТНК 07	\$ 700	11	06.11.2007	733	109.50	109.70	0.29	0.12	-1.55	5.88	10.05	145		Ba2		1.85	1.80
МТС 08	\$ 400	9.75	30.01.2008	818	106.53	107.53	-0.16	0.04	-1.38	6.54	9.15	212	BB-			2.02	1.95
Система 08	\$ 350	10.25	14.04.2008	893	106.50	0.00	0.09	0.16	-1.97	7.28	9.62	284	B	B3	B+	2.21	2.13
Алроса 08	\$ 500	8.125	06.05.2008	915	104.51	105.51	0.12	0.00	-2.11	6.15	7.77	170	B			2.31	2.25
Вимм-Билль-Данн	\$ 150	8.5	21.05.2008	930	101.00	0.00	0.00	0.18	-1.56	8.05	8.42	361	B+	B3		2.25	2.16
ММК 08	\$ 300	8	21.10.2008	1083	102.23	102.73	-0.06	0.14	-2.30	7.15	7.83	270	BB-		BB-	2.68	2.59
Сибнефть 09	\$ 500	10.75	15.01.2009	1169	112.87	0.00	-0.22	-0.11	-2.38	6.23	9.52	178	BB-	Ba3 U		2.73	2.65
Северсталь 09	\$ 325	8.625	24.02.2009	1209	102.50	0.00	-0.33	-0.17	-2.49	7.74	8.41	330	B+	B2	B+	2.90	2.79
Вымпелком 09	\$ 450	10	16.06.2009	1321	108.16	108.66	-0.06	-0.31	-2.34	7.38	9.25	293	BB	B1		3.03	2.92
Евразхолдинг 09	\$ 300	10.88	03.08.2009	1369	109.75	110.37	0.00	0.00	-2.83	7.81	9.91	336	B+	B1	BB-	3.12	3.01
НОРНИКЕЛЬ 09	\$ 500	7.125	30.09.2009	1427	102.37	0.00	-0.12	0.13	-2.74	6.43	6.96	194	BB+	Ba2		3.45	3.34
ГАЗПРОМ 09	\$ 700	10.5	21.10.2009	1448	116.00	116.50	-0.21	0.15	-2.11	5.90	9.05	141	BB	Baa2	BB+	3.37	3.28
Мегафон 09	\$ 375	8	10.12.2009	1498	101.30	101.80	-0.07	0.17	-2.61	7.62	7.90	313	B+		BB-	3.46	3.34
Вымпелком 10	\$ 300	8	11.02.2010	1561	101.46	102.46	-0.07	-0.25	-2.62	7.59	7.88	310	BB	B1		3.63	3.50
ГАЗПРОМ 10	€ 1 000	7.8	27.09.2010	1789	115.45	115.91	15.65	0.67	-2.12	4.23	6.76	116	BB	Baa2	BB+	4.27	4.09
МТС 10	\$ 400	8.375	14.10.2010	1806	104.14	105.14	-0.08	0.53	-2.92	7.33	8.04	284	BB-			4.16	4.01
Вымпелком 11	\$ 300	8.375	22.10.2011	2179	103.42	104.42	0.00	0.00	0.00	7.65	8.10	316	BB	B1		4.81	4.63
Система 11	\$ 350	8.875	28.01.2011	1912	104.73	105.23	-0.57	-0.35	-3.25	7.75	8.47	326	B	B3	B+	4.22	4.06
МТС 12	\$ 400	8	28.01.2012	2277	102.73	103.27	-0.08	-0.18	-2.79	7.44	7.79	295	BB-			4.94	4.76
Северсталь 14	\$ 375	9.25	19.04.2014	3089	106.50	107.50	-0.40	-0.36	-3.14	8.17	8.69	357	B+	B2	B+	6.10	5.87
Алроса 14	\$ 800	8.875	17.11.2014	3301	114.76	115.13	-0.10	0.12	-3.37	6.67	7.73	207	B			6.36	6.15
ГАЗПРОМ 13-1	\$ 1 750	9.625	01.03.2013	2675	119.64	120.14	-0.21	0.88	-3.53	6.24	8.04	175	BB	Baa2	BB-	5.52	5.35
ГАЗПРОМ 13-2	\$ 1 222	4.505	22.07.2013	2818	99.53	100.53	-0.09	0.00	0.01	4.66	4.53	5	BB	Baa2	BB-	3.12	3.05
ГАЗПРОМ 13-3	\$ 647	5.625	22.07.2013	2818	98.86	99.11	-0.09	0.79	-1.42	6.00	5.69	140	BB	Baa2	BB+	3.09	3.01
ГАЗПРОМ 15	\$ 1 000	5.875	01.06.2015	3497	107.64	108.47	-0.64	1.18	-2.95	4.85	5.46	139	BB	Baa2	BB+	7.50	7.15
ГАЗПРОМ 20	\$ 1 250	7.201	01.02.2020	5203	105.63	0.00	-0.25	1.09	-2.69	6.58	6.82	198	BB	Baa2	BB-	9.12	8.82
ГАЗПРОМ 34	\$ 1 000	8.625	28.04.2034	10403	124.87	125.62	-0.10	0.37	-4.40	6.66	6.91	187	BB	Baa2	BB+	12.55	12.14

Источники: REUTERS

ЭМИТЕНТЫ	ОБЪЁМ		ПОГАШЕНИЕ		ЦЕНА		ИЗМЕНЕНИЕ,%			ДОХОДНОСТЬ,%		РЕЙТИНГ			ДЮРАЦИЯ		
	Объем, млн.	Купон,%	Погашение	Дней до погашени я	Покупка	Продажа	день	неделю	месяц	К погаш.	Текущая	Спрэд к benchmar к	S&P	Moody's	Fitch	Дюр. лет.	Мод. дюр
<b>Банковские еврооблигации</b>																	
Альфабанк 05	€ 175	10.75	19.11.2005	16	100.02	100.17	0.00	0.00	-0.59	9.61	10.75	605	B	Ba2	B	0.03	0.03
МДМ 05	\$ 200	10.75	16.12.2005	43	100.50	100.80	0.00	0.00	-0.50	5.86	10.70	219	B		BB-	0.11	0.11
Альфабанк 06	\$ 190	8	13.04.2006	161	100.80	101.30	-0.03	0.13	-0.73	5.97	7.94	179	B	Ba2	B+	0.43	0.42
Банк ЗЕНИТ 06	\$ 125	9.25	12.06.2006	221	101.38	101.88	0.00	-0.12	-0.49	6.83	9.12	259		B1	B-	0.57	0.56
Сбербанк 06	\$ 1 000	5.944	24.10.2006	355	101.09	101.49	-0.25	0.04	-0.09	4.93	5.88	42		A2	BBB	0.66	0.64
ВТБ 06	\$ 350	5.274	22.06.2006	231	100.16	100.46	-0.08	0.01	-0.23	5.34	5.27	85	BB+		BBB		
Промсвязьбанк 06	\$ 200	10.25	27.10.2006	358	102.27	102.74	-0.04	-0.20	-0.58	7.77	10.02	353	B	B	B	0.95	0.91
МДМ 06	\$ 200	9.375	23.09.2006	324	102.46	102.94	-0.04	-0.22	-1.32	6.33	9.15	201	B		BB-	0.88	0.83
Петрокоммерц 07	\$ 120	9	09.02.2007	463	102.25	102.73	-0.04	-0.02	-1.47	7.08	8.80	265	B	B1		1.19	1.15
Альфабанк 07	\$ 150	7.75	09.02.2007	463	100.37	100.87	-0.03	0.04	-1.30	7.35	7.72	296	B	Ba2	B	1.20	1.16
Росбанк, 07	\$ 150	7.625	09.07.2007	613	100.15	101.35	0.02	-0.20	-	7.57	7.61	302	B-		B	1.58	1.48
НОМОС 07	\$ 100	9.125	13.02.2007	467	102.00	102.39	0.18	-0.08	-1.23	7.42	8.95	299		B1	B	1.20	1.16
Моснарбанк 07	\$ 200	5.877	05.10.2007	701	101.50	102.00	-0.02	-0.11	-0.30	5.30	5.79	88			BBB		
ИБГ Никойл	\$ 150	9	19.03.2007	501	101.25	102.22	0.64	0.35	-1.40	8.00	8.89	359			B	1.30	1.25
Русс. Станд 07	\$ 300	8.75	14.04.2007	527	103.63	104.63	0.25	-0.49	-1.38	6.07	8.44	164	BBB+			1.37	1.34
ВТБ 07	\$ 300	7.143	30.07.2007	634	103.33	104.08	-0.41	0.11	-0.48	5.22	6.91	75	BB+		BBB		2.45
МБРР 08	\$ 150	8.625	03.03.2008	851	100.87	102.37	-0.12	0.20	-1.37	8.20	8.55	378			B	2.12	2.04
Альфабанк 08	\$ 250	7.75	02.07.2008	972	99.89	100.86	-0.10	-0.07	-2.73	7.79	7.76	333	B	Ba2	B	2.39	2.30
Газпромбанк 08	\$ 1 050	7.25	30.10.2008	1092	102.75	103.25	0.17	0.26	-1.26	6.22	7.06	177	B+	Baa1		2.73	2.65
ВТБ 08	\$ 550	6.875	11.12.2008	1134	103.02	103.27	0.05	0.47	-1.16	5.79	6.67	135	BB+		BBB	2.77	2.69
Росбанк, 09	€ 225	9.75	24.09.2009	1421	104.47	104.96	-0.07	-0.34	-1.44	7.77	9.33	336	B-		B	2.25	2.21
Моснарбанк 08	\$ 150	4.375	30.06.2008	970	96.57	97.17	-0.04	0.06	-1.48	5.79	4.53	134			BBB	2.49	2.42
ХКБ Банк 08-1	\$ 150	9.125	04.02.2008	823	101.47	102.22	-0.02	-0.32	-1.73	8.38	8.99	395	B-			2.04	1.96
ХКБ Банк 08-2	\$ 275	8.625	30.06.2008	970	100.59	101.67	-0.32	-0.19	-1.62	8.36	8.57	391	B-			2.35	2.26
Банк Москвы, 09	\$ 250	8	28.09.2009	1425	104.09	105.09	-0.07	0.48	-2.18	6.78	7.69	230			BBB	3.40	3.29
Банк Москвы, 10	\$ 300	7.375	26.11.2010	1849	102.26	103.26	-0.03	-0.05	-2.88	6.84	7.21	235			BBB	4.18	4.05
ВТБ 11	\$ 450	7.5	12.10.2011	2169	107.46	108.46	-0.23	0.84	-1.21	5.99	6.98	150	BB+		BBB	4.92	4.77
ВТБ 15	\$ 750	6.315	04.02.2015	3380	101.76	102.76	0.27	1.02	-1.66	5.78	6.21	129	BB+		BBB	3.67	3.57
Сбербанк 15	\$ 1 000	6.23	11.02.2015	3387	100.32	101.32	-0.74	1.54	-1.20	6.14	6.21	165		A2	BBB	3.75	3.64
ВТБ 35	\$ 1 000	6.25	30.06.2035	10831	100.15	100.90	-0.25	1.71	-3.74	6.24	6.24	144	BB+		BBB	13.58	13.17

Источники: REUTERS

**Мировой рынок долга**

ЭМИТЕНТЫ	ЦЕНА		ИЗМЕНЕНИЕ,%			ДОХОДНОСТЬ,%	ДЮРАЦИЯ	РЕЙТИНГ	
	По закрытию	Последняя котировка	день	неделя	месяц	До погашения	Дюрация	S&P	Moody's
EU2YT=RR	99.24	99.25	-0.06	-0.25	-0.40	2.67	1.83	AAA	Aaa
EU10YT=RR	98.40	98.32	-0.28	-1.47	-1.97	3.46	8.31	AAA	Aaa
MEXGLB26=RR	158.25	158.06	0.16	-0.67	-1.60	6.38	10.15	BBB	Baa1
BRAGLB27=RR	115.50	115.56	-0.54	-0.05	-3.65	8.53	9.51	BB-	Ba3
TRGLB30=RR	145.50	145.06	-0.13	0.74	-1.23	7.73	10.28	BB-	B1
TRGLB10=RR	122.63	122.50	-0.10	-0.25	-1.60	6.07	3.65	BB-	B1
ARGFRB=RR	32.50	32.50	0.00	0.00	0.00	0.00	0.00	B-	B3
ARGGLB30=RR	32.50	33.00	-1.52	0.00	3.13	71.76	1.84	B-	B3
RUSGLB10=RR	107.38	106.81	0.00	-0.06	-0.58	5.13	2.20	BBB-	Baa2
RUSGLB30=RR	110.63	110.75	-0.45	-0.06	-3.26	5.74	8.12	BBB-	Baa2

Источники: REUTERS

**Индексы JPM EMBI+**

EMBI+	СПРЭД		ИНДЕКС		ИЗМЕНЕНИЕ,%		
	Спрэд	Изменение за день	Значение	За день	С начала месяца	С начала года	За 12 месяцев
EMBI+	249	0	355.37	-0.06	-0.01	7.84	10.94
EMBI+ RUSSIA	109	-1	416.21	-0.25	-0.19	10.71	14.11
EMBI+ MEXICO	130	0	320.81	-0.15	-0.15	5.24	6.46
EMBI+ TURKEY	232	0	234.65	-0.13	0.01	6.13	9.15
EMBI+ BRAZIL	354	2	475.39	0.04	0.09	7.11	12.30
EMBI+ VENGUELA	298	-2	533.33	0.11	0.12	13.28	16.68

Источники: J.P. Morgan Chase, REUTERS

Настоящий документ предоставлен исключительно в порядке информации и не является предложением о проведении операций на рынке ценных бумаг, и, в частности, предложением об их покупке или продаже. Настоящий документ содержит информацию, полученную из источников, которые Банк Москвы рассматривает в качестве достоверных. Однако Банк Москвы, его руководство и сотрудники не могут гарантировать абсолютную точность, полноту и достоверность такой информации и не несут ответственности за возможные потери клиента в связи с ее использованием. Оценки и мнения, представленные в настоящем документе, основаны исключительно на заключениях аналитиков Банка в отношении анализируемых ценных бумаг и эмитентов. Вознаграждение аналитиков не связано и не зависит от содержания аналитических обзоров, которые они готовят, или от существа даваемых ими рекомендаций.

Банк Москвы, его руководство и сотрудники не несут ответственности за инвестиционные решения клиента, основанные на информации, содержащейся в настоящем документе. Банк Москвы, его руководство и сотрудники не несут ответственности в связи с прямыми или косвенными потерями и/или ущербом, возникшим в результате использования клиентом информации или какой-либо ее части при совершении операций с ценными бумагами. Банк Москвы не берет на себя обязательства регулярно обновлять информацию, которая содержится в настоящем документе или исправлять возможные неточности. Сделки, совершенные в прошлом и упомянутые в настоящем документе, не всегда являются индикативными для определения результатов будущих сделок. На стоимость, цену или величину дохода по ценным бумагам или производным инструментам, упомянутым в настоящем документе, могут оказывать неблагоприятное воздействие колебания обменных курсов валют. Инвестирование в российские ценные бумаги несет значительный риск, в связи с чем клиенту необходимо проводить собственный анализ рынка и исследование надежности российских эмитентов до совершения сделок.

Настоящий документ не может быть воспроизведен, полностью или частично, с него нельзя делать копии, выдержки из него не могут использоваться для каких-либо публикаций без предварительного письменного разрешения Банка Москвы. Банк Москвы не несет ответственности за несанкционированные действия третьих лиц, связанные с распространением настоящего документа или любой его части.

<b>КОНТАКТНАЯ ИНФОРМАЦИЯ</b>		<b>WWW.MMBANK.RU</b>	<b>+7 (095) 105-8000</b> <b>+7 (095) 924-0080</b>
		<u>e-mail</u>	<u>ВН, ТЕЛ.</u>
<u>ВИЦЕ-ПРЕЗИДЕНТ</u>	<b>Сытников Алексей</b>		
<u>НАЧАЛЬНИК УПРАВЛЕНИЯ ДОВЕРИТЕЛЬНЫХ ОПЕРАЦИЙ</u>	<b>Касьянова Елена</b>	Kasyanova_EA@mmbank.ru	4679
<u>СОПРОВОЖДЕНИЕ КЛИЕНТОВ</u> <b>Менеджер по работе с клиентами</b>	<b>Шухова Алла</b>	Shuhova_AG@mmbank.ru	4263
<u>АНАЛИТИЧЕСКИЙ ОТДЕЛ</u>			
<b>Начальник отдела</b>	<b>Тремасов Кирилл</b>	Tremasov_KV@mmbank.ru	4592
<b>Анализ акций</b>	<b>Веденеев Владимир</b>	Vedeneev_VY@mmbank.ru	2817
<b>Анализ акций</b>	<b>Скворцов Дмитрий</b>	Skvortsov_DV@mmbank.ru	2832
<b>Анализ долговых рынков</b>	<b>Федоров Егор</b>	Fedorov_EY@mmbank.ru	4233
<b>Анализ долговых рынков</b>	<b>Лямин Михаил</b>	Lyamin_MY@mmbank.ru	2844
<u>ОТДЕЛ УПРАВЛЕНИЯ АКТИВАМИ</u>			
<b>Начальник отдела</b>	<b>Беспалов Алексей</b>	Bespalov_AV@mmbank.ru	4220
<b>Долговые инструменты</b>	<b>Храмцовский Станислав</b>	HSS@mmbank.ru	2895
<b>Акции</b>	<b>Волков Алексей</b>	Volkov_A@mmbank.ru	2837